



<b><u>PROJEKTO PAVADINIMAS:</u></b>	Gamybos paskirties pastato, Verslo g. 1 ir Verslo g. 3, Alytus, statybos projektas
<b><u>ADRESAS:</u></b>	Verslo g. 1 ir Verslo g. 3, Alytus
<b><u>SKLYPO KADASTRINIS NR.:</u></b>	0101/0001:19, 0101/0001:17
<b><u>SKLYPO UNIKALUS NR.:</u></b>	4400-2644-4742, 4400-2644-4631
<b><u>UŽSAKOVAS:</u></b>	Alytaus miesto savivaldybė
<b><u>STATYTOJAS:</u></b>	Alytaus miesto savivaldybė
<b><u>STATINIO KATEGORIJA:</u></b>	Ypatingasis statinys
<b><u>STATYBOS RŪŠIS:</u></b>	Nauja statyba
<b><u>STATINIO NAUDOJIMO PASKIRTIS:</u></b>	Gamybos paskirties
<b><u>PROJEKTO RENGIMO ETAPAS:</u></b>	Techninis projektas
<b><u>DALIS:</u></b>	Pasirengimo statybai ir statybos darbų organizavimo
<b><u>BYLA:</u></b>	IN2401-01-TP-SO

Direktorius

Marius Matuliukštis

AV. Parašas

PV

Marius Matuliukštis KA33679

Parašas

PDV.

Marius Matuliukštis KA31513





Proj.

Eglė Šamalienė BK013778

Parašas

2024 m.

PROJEKTO SUDĖTIES ŽINIARAŠTIS				
Eil. Nr.	Bylos (segtuvo) žymuo	Laida	Pavadinimas	Pastabos
1.	BD	0	Bendroji dalis	
2.	SA	0	Architektūrinė (statinio architektūra)	
3.	SP	0	Sklypo sutvarkymo (sklypo planas)	
4.	SK	0	Konstrukcijų	
5.	T	0	Technologijos	
6.	VN	0	Vandentiekio ir nuotekų šalinimo	
7.	ŠVOK	0	Šildymo, vėdinimo ir oro kondicionavimo	
8.	E	0	Elektrotechnikos (vidus)	
9.	ER	0	Elektroninių ryšių (komunikacijų)	
10.	GS	0	Gaisrinės signalizacijos	
11.	PVA	0	Procesų valdymo ir automatizacijos	
12.	ŠT	0	Šilumos gamybos ir tiekimo	
13.	GS	0	Gaisrinės saugos	
14.	SO	0	Pasirengimo statybai ir statybos darbų organizavimo	
15.	KS	0	Statybos skaičiuojamosios kainos nustatymo	

		 <p>„IN ACE“, UAB Adresas: Saulėtekio al. 15-603, Vilnius tel.: +3706 360 1000 info@inace.lt, www.inace.lt</p>			Gamybos paskirties pastato, Verslo g. 1 ir Verslo g. 3, Alytus, statybos projektas		
Kval. Nr.	Pareigos	V. Pavardė	Parašas	Data	Pasirengimo statybai ir statybos darbų organizavimo	Laida	
KA33679	PV	M. Matuliukštis		2024 11			
KA31513	PDV	M. Matuliukštis		2024 11			
BK013778	Proj.	E. Šamelienė		2024 11			
						0	
LT	Statytojas ir Užsakovas: Alytaus miesto savivaldybė				IN2401-01-TP-SO	Lapas	Lapų
						2	39






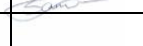
## PROJEKTO DOKUMENTŲ ŽINIARAŠTIS

Eil. Nr.	Dokumento indeksas	Dokumento pavadinimas	Lapų	Pastabos
1		Titulinis lapas	1	
2	IN2401-01-TP-SP. PSŽ	Projekto sudėties žiniaraštis	1	
3	IN2401-01-TP-SO	Projekto dokumentų žiniaraštis	1	
4	IN2401-01-TP-SO	Pagrindinių normatyvinių statybos techninių dokumentų, kuriais vadovaujantis parengtas techninis projektas, sąrašas	2	
5	IN2401-01-TP-SO	Aiškinamasis raštas	33	
		Kvalifikaciniai dokumentai	1	
Viso:			40	
Eil. Nr.	Brėžinio indeksas		Lapų	Pastabos
1	IN2401-01-TP-SO.B-01	STATYBVIETĖS PLANAS	1	
Viso:			1	


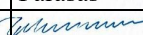


		„IN ACE“, UAB Adresas: Saulėtekio al. 15-603, Vilnius tel.: +3706 360 1000 info@inace.lt, www.inace.lt	Gamybos paskirties pastato, Verslo g. 1 ir Verslo g. 3, Alytus, statybos projektas				
Kval. Nr.	Pareigos	V. Pavardė	Parašas	Data	Pasirengimo statybai ir statybos darbų organizavimo	Laida	
KA33679	PV	M. Matuliukštis		2024 11			
KA31513	PDV	M. Matuliukštis		2024 11			
BK013778	Proj.	E. Šameliienė		2024 11			
						0	
LT	Statytojas ir Užsakovas: Alytaus miesto savivaldybė				IN2401-01-TP-SO	Lapas 3	Lapų 39

**PAGRINDINIŲ NORMATYVINIŲ STATYBOS TECHNINIŲ DOKUMENTŲ, KURIAIS VADOVAUJANTIS PARENGTA ŠI PROJEKTO DALIS, SĄRAŠAS**

Lietuvos Respublikos statybos įstatymas	Nr. I-1240
Lietuvos Respublikos teritorijų planavimo įstatymas	Nr. I-1120
Lietuvos Respublikos aplinkos apsaugos įstatymas	Nr. I-2223
Specialiųjų žemės naudojimo sąlygų įstatymas	Nr. XIII-2166
LR darbuotojų saugos ir sveikatos įstatymas	IX-1672
LR Aplinkos ministro įsakymas „Dėl aplinkosaugos reikalavimų nuotekoms tvarkyti patvirtinimo“	Nr. 495
LR Aplinkos ministro įsakymas „Aplinkosaugos reikalavimai paviršinėms nuotekoms tvarkyti“	Nr. 685
LR Aplinkos ministro įsakymas „Dėl vandenių taršos pavojingomis medžiagomis mažinimo taisyklių patvirtinimo“	Nr. 624
LR Aplinkos ministro įsakymas „Dėl grunto ir požeminio vandens užteršimo naftos produktais valymo bei taršos apribojimo reikalavimų (LAND 9-2002) patvirtinimo“ pakeitimo	Nr. D1-187
LR Vyriausybė. Nutarimas „Dėl pažeistos žemės rekultivavimo ir derlingojo dirvožemio sluoksnio išsaugojimo“	Nr. 1116
„Statinio projektavimas, projekto ekspertizė“	STR 1.04.04:2017
Statybą leidžiantys dokumentai. Statybos užbaigimas. Statybos sustabdymas. Savavališkos statybos padarinių šalinimas. Statybos pagal neteisėtai išduotą statybą leidžiantį dokumentą padarinių šalinimas.	STR 1.05.01:2017
Statybos darbai. Statinio statybos priežiūra	STR 1.06.01:2016
„Statinio projektas. Bendrieji reikalavimai“	LST 1516:2015
Gaisrinės saugos pagrindiniai reikalavimai	Nr. 1-338

		 <p>„IN ACE“, UAB Adresas: Saulėtekio al. 15-603, Vilnius tel.: +3706 360 1000 info@inace.lt, www.inace.lt</p>			Gamybos paskirties pastato, Verslo g. 1 ir Verslo g. 3, Alytus, statybos projektas		
Kval. Nr.	Pareigos	V. Pavardė	Parašas	Data	Pasirengimo statybai ir statybos darbų organizavimo	Laida	
KA33679	PV	M. Matuliukštis		2024 11			
KA31513	PDV	M. Matuliukštis		2024 11			
BK013778	Proj.	E. Šameliienė		2024 11			
						0	
LT	Statytojas ir Užsakovas: Alytaus miesto savivaldybė				IN2401-01-TP-SO	Lapas 4	Lapų 39

LR Statybos ir urbanistikos ministerijos įsakymas „Dėl želdinių apsaugos, vykdant statybos darbus, taisyklių patvirtinimo“	D1-193
Darboviečių įrengimo statybvietėse nuostatai	A1-22/D1-34
Darbuotojų aprūpinimo asmeninėmis apsaugos priemonėmis nuostatai	Nr. A1-331
Statybinių atliekų tvarkymo taisyklės	D1-637
Kėlimo kranų naudojimo taisyklės	A1-425
Darboviečių įrengimo bendrieji nuostatai	Nr.85/233
Lietuvos respublikos atliekų tvarkymo įstatymas	VII-787
Elektros įrenginių įrengimo bendrosios taisyklės	Nr. 1-22
Darbo įrenginių naudojimo bendrieji nuostatai	Nr. 102
Darbuotojų saugos ir sveikatos reikalavimais tvarkant krovinius rankomis	Nr. A1-293/V-869
Bendrosiomis gaisrinės saugos taisyklės	Nr.64

		 <p>„IN ACE“, UAB Adresas: Saulėtekio al. 15-603, Vilnius tel.: +3706 360 1000 info@inace.lt, www.inace.lt</p>			Gamybos paskirties pastato, Verslo g. 1 ir Verslo g. 3, Alytus, statybos projektas		
Kval. Nr.	Pareigos	V. Pavardė	Parašas	Data	Pasirengimo statybai ir statybos darbų organizavimo	Laida	
KA33679	PV	M. Matuliukštis		2024 11			
KA31513	PDV	M. Matuliukštis		2024 11			
BK013778	Proj.	E. Šameliienė		2024 11			
						0	
LT	Statytojas ir Užsakovas: Alytaus miesto savivaldybė				IN2401-01-TP-SO	Lapas 5	Lapų 39

## AIŠKINAMASIS RAŠTAS

### 1. Bendrieji duomenys:

#### 1.1. Statybos vieta, statybos rūšis, statinio paskirtis, projekto rengimo pagrindas:

**Objektas:** Gamybos paskirties pastatas;

**Adresas:** Verslo g. 1, Verslo g. 2, Alytus;

**Užsakovas:** Alytaus miesto savivaldybė;

**Statinių klasifikatorius:** 7.8. gamybos, pramonės paskirties pastatai – gamybai skirti pastatai (gamyklos, dirbtuvės, produkcijos pramonės perdirbimo įmonės, kalvės, energetikos pastatai (energetikos gavybos ir gamybos pastatai, energijos perdavimui ar skirstymui naudojami pastatai), gamybinės laboratorijos, kūrybinės dirbtuvės (išskyrus skirtas savo ar savo šeimos reikmėms ir (arba) kuriose vienu metu dirba ne daugiau kaip 5 žmonės ir nenaudojami potencialiai pavojingi įrenginiai), skerdyklos ir kita);

**Statinių paskirtis:** Gamybos;

**Statybos rūšis:** nauja statyba;

**Statinio kategorija:** ypatingasis;

**Projekto stadija:** techninis projektas (TP);

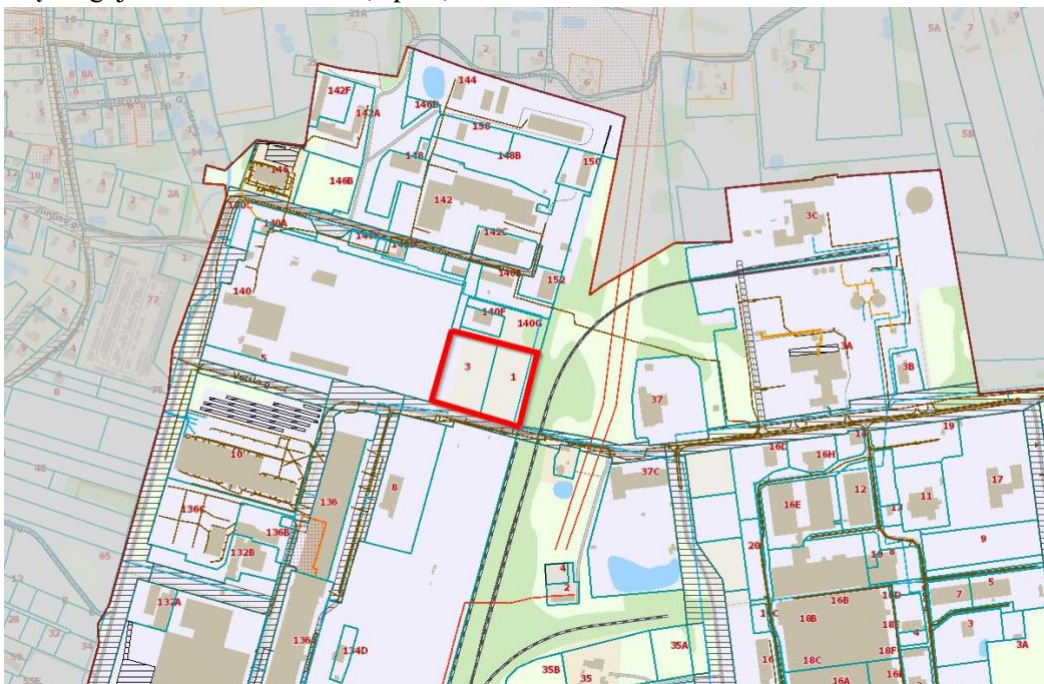
**Projekto rengimo pagrindas:** Techninis projektas parengtas remiantis Privalomaisiais projekto rengimo dokumentais ir Normatyviniais dokumentais;

**Projektą rengia:** UAB “InAce”;

**Projekto vadovas:** Marius Matuliukštis, At. Nr. KA31513

#### 2. Ryšys su gretimu užstatymu:

Sklypas, kuriame statomas pastatas yra Alytaus miesto šiaurinėje dalyje. Projektuojamo statinio statybos vieta yra tuščiame sklype (Verslo g. 3). Šalia yra kitas neužstatytas sklypas rytinėje sklypo pusėje (Verslo g. 1). Sklypai yra pramonės ir sandėliavimo zonoje. Aplink sklypą vyrauja 2-3 aukštų gamybos-komercijos paskirties pastatų užstatymas. Antras sklypas naudojamas aptarnaujančiam transportui susisiekti su pastatu, gaisrinės technikos pravažiavimui, aptvertoms aikštelėms, darbuotojų laisvalaikio zonai ir darbuotojų automobilių saugojimo aikštelės vietai (1 pav.).



1 pav. Nagrinėjama teritorija Verslo g. 1 ir Verslo g. 3, Alytus

IN2401-01-TP-SO	Lapas	Lapų	Laida
	6	39	0

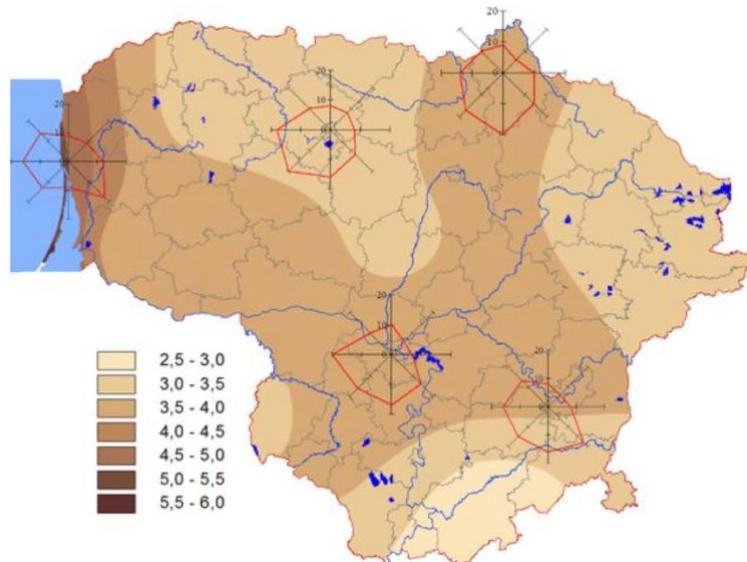
### 3. Klimato sąlygos:

Pagal RSN 156-94 "Statybinė klimatologija" duomenis Alytus yra arčiausiai esančios Varėnos meteorologinės stoties, kurioje yra sekančios klimatinės sąlygos:

Vidutinė metinė oro temperatūra	+ (7,2) °C
Vidutinė šilčiausio mėnesio temperatūra	+18,3 °C
Vidutinė šalčiausio mėnesio temperatūra	-6,0 °C
Midutinis vėjo greitis	2,1 m/s
Vidutinė vėjo kryptis:	P,PR
Vidutinis kritulių kiekis per metus	687 mm
Vidutinis sniego dangos storis	22 cm
Pagal administracinio rajono ribas sniego apkrovos rajonas	II, 1,6 kN/m <sup>2</sup>

### Vėjo kryptis ir stiprumas

Vyraujančios stipriausių vėjų kryptys: sausio mėn. iš P, V, PV, ; liepos mėn. – V, PV; Skaičiuojamasis vėjo greitis prie žemės paviršiaus (H=10 m), galimas vieną kartą per 50 metų – 24 m/s. Pagal STR 2.05.04:2003 Alytus priskiriamas I vėjo apkrovos rajonui su pagrindine atskaitine vėjo greičio reikšme 24 m/s.



3 pav. Vidutinis metinis vėjo greitis ir vyraujančios vėjo kryptys

**4. Reljefas:** statybos aikštelės reljefas nelygus. Absoliutiniai aukščiai svyruoja nuo~ 115,54 iki ~ 117,36 sklypo ribose.

### 5. Paviršinio vandens šalinimo ir gruntinio vandens pažeminimo būtinumas

Statybos darbų metu turi būti naudojami tinkami statybos metodai, kad būtų užtikrintas vandens nuleidimas iš statybvietsės. Potvynių ir liūčių vanduo turi būti tuoj pat nuleistas iš statybvietsės, kad būtų išvengta pylimams ir kitoms konstrukcijoms naudojamo grunto savybių pablogėjimo ar kitos žalos.

Statybos metu įrenginėjant CFA tipo poliuis, bus gręžiamasis su apsauginiu vamzdžiu, kad vanduo nepatektų į gręžinį.

### 6. Geologinės bei hidrogeologinės sąlygos:

*Tyrimų ataskaitos santrauka.*

UAB „Geomodulis“, leidimo tirti žemės gelmes Nr. 1748639 (leidimo išdavimo data 2020 m. liepos 01 d.), pagal UAB „In ace“ pateiktą techninę užduotį, atliko inžinerinius geologinius ir geotechninius tyrimus

IN2401-01-TP-SO	Lapas	Lapų	Laida
	7	39	0

objekte, Gamybos paskirties pastatas Verslo g. 3 Alytaus m. Sklypo centro koordinatė LKS – 94: X-6033505; Y- 500843.

#### *Geologinė sandara*

Ištirtąją geologinę sandarą sudaro Holoceno technogeniniai dariniai (t IV), viršutinio Pleistoceno Nemuno posvītės Baltijos stadijos kraštiniai glacialiniai dariniai (gt III bl).

Technogeniniai dariniai (t IV) sudaro: Dirbtinis gruntas (Mg): medžio pjuvenos maišytos su augaliniu sluoksniu, smėlingas, žvyringas, vietomis su statybinio laužo atliekomis (šalčio klasė F3 (labai jautrūs šalčiui)); Dirbtinis gruntas (Mg): skalda su žvyru, bei smėliu, vietomis su statybinio laužo atliekomis (šalčio klasė F1 (nejautrūs šalčiui)). Komplexo storis siekia 0,4 – 1,2 m.

Viršutinio Pleistoceno Nemuno posvītės Baltijos stadijos kraštiniai glacialiniai dariniai (gt III bl) sudaro: Mažo plastiškumo molis (CIL) su žvirgždu ir gargždu, rudas, silpnas (šalčio klasė F3 (labai jautrūs šalčiui)); Mažo plastiškumo molis (CIL) su žvirgždu ir gargždu, rudas, vidutinio stiprumo (šalčio klasė F3 (labai jautrūs šalčiui)); Mažo plastiškumo molis (CIL) su žvirgždu ir gargždu, rudas, stiprus (šalčio klasė F3 (labai jautrūs šalčiui)). Komplexo storis siekia 11,8 – 12,6 m.

#### *Hidrogeologinės sąlygos*

Sklypo ribose tyrimų metu gruntinis vandeningas horizontas aptiktas virš žemės paviršiaus +0,1 ir 0,0 – 0,3 m gilyje nuo žemės paviršiaus (abs.a. 115,9 m). Vanduo talpinasi technogeniniuose dariniuose (t IV) (F1). Maksimalus gruntinio vandens lygis priklauso nuo kritulių kiekio, metų sezono ir gruntinio vandens sąsajos su paviršiniaus vandenimis. Gruntinio vandens lygis gali kisti nuo 0,5 m iki 1,0 m nuo išmatuoto lygio lauko darbų metu, kadangi sausuoju metų laikotarpiu jis pažemės, o drėgnuoju pakils. Lietingais laikotarpiais ir polaidžio metu kaupsis podirvio vanduo, o statybos metu iškasose kaupsis paviršinis ir kritulių vanduo. Gruntinio vandens sąveikos su paviršiniaus vandenimis ir požeminio vandens iškrovos tyrimų sklype nėra.

Remiantis Lietuvos geologijos tarnybos prie aplinkos ministerijos direktoriaus 2015 lapkričio 16 d. įsakymu Nr. 1-222, 11 priedu, tirtoje teritorijoje hidrogeologinės sąlygos yra sudėtingos, kai gruntinio vandens lygio slūgsojimo gylis iki 2,0 m ir vidutinio sudėtingumo, kai gruntinio vandens lygio slūgsojimo gylis nuo 2,0 iki 3,0 m, bei nesudėtingos, kai gruntinio vandens lygio slūgsojimo gylis nuo 3,0 m.

#### *Gruntų sudėtis ir inžineriniai geologiniai sluoksniai*

Atlikus lauko tyrimų medžiagos interpretaciją, išskirti sekantys inžineriniai geologiniai sluoksniai (IGS):

1	Dirbtinis gruntas (Mg): medžio pjuvenos maišytos su augaliniu sluoksniu, smėlingas, žvyringas, vietomis su statybinio laužo atliekomis (šalčio klasė F3 (labai jautrūs šalčiui)). Sluoksnio storis siekia 0,4 – 1,2 m.
2	Dirbtinis gruntas (Mg): skalda su žvyru, bei smėliu, vietomis su statybinio laužo atliekomis (šalčio klasė F1 (nejautrūs šalčiui)). Sluoksnio storis siekia 0,7 – 1,1 m.
3	Mažo plastiškumo molis (CIL) su žvirgždu ir gargždu, rudas, silpnas (šalčio klasė F3 (labai jautrūs šalčiui)). Sluoksnio storis siekia 1,1 – 2,3 m.
4	Mažo plastiškumo molis (CIL) su žvirgždu ir gargždu, rudas, vidutinio stiprumo (šalčio klasė F3 (labai jautrūs šalčiui)). Sluoksnio storis siekia 1,4 – 12,4 m.
5	Mažo plastiškumo molis (CIL) su žvirgždu ir gargždu, rudas, stiprus (šalčio klasė F3 (labai jautrūs šalčiui)). Sluoksnio storis siekia 0,9 – 7,1 m.

#### *Gruntų fizinės – mechaninės savybės*

Tyrimų teritorijoje išskirti 5 inžineriniai geologiniai sluoksniai (IGS), kurie pagal stiprumines savybes priskiriami vidutinių ir stiprių gruntų kategorijai. Tyrimų metu gauti ir ataskaitoje pateikti gruntų fizikiniai – mechaniniai parametrai taikytini su sąlyga, kad gruntai bus apsaugoti nuo gamtinės sąrangos suardymo, išdžiūvimo, išmirkimo bei peršalimo.

IN2401-01-TP-SO	Lapas	Lapų	Laida
	8	39	0

**1 lentelė. Gruntų charakteringų rodiklių suvestinė**

Sluoksniu pavadinimas	$q_c$ , MPa	$E$ , MPa
1 - Dirbtinis gruntas (Mg), F3	1,55 <sup>1)</sup>	1,46 <sup>2)</sup>
2 - Dirbtinis gruntas (Mg), F1	7,40 <sup>1)</sup>	9,87 <sup>2)</sup>
3 - Mažo plastiškumo molis (CIL), silpnas	1,38 <sup>1)</sup>	13,30 <sup>2)</sup>
4 - Mažo plastiškumo molis (CIL), vidutinio stiprumo	2,26 <sup>1)</sup>	22,50 <sup>2)</sup>
5 - Mažo plastiškumo molis (CIL), stiprus	2,84 <sup>1)</sup>	27,42 <sup>2)</sup>
<sup>1)</sup> Pateiktos vertės, pagal zondavimo bandymų rezultatus. <sup>2)</sup> Pateiktos vertės, pagal projektinių inžinerinių geologinių tyrimų rekomendacijų 7 priedą (Deformacijų modulio verčių suradimas pagal kūginį stiprį).		

#### *Geologiniai procesai ir reiškiniai*

Šiuolaikinių fizinių ir geologinių procesų, kurie galėtų turėti neigiamos įtakos įrengiant ir eksploatuojant statinius, nenustatyta. Pagal karsto sufozijos pavojingumą, teritorija priskiriama nepavojingai.

#### *Išvados ir rekomendacijos*

Geomorfologiniu požiūriu teritorija priklauso Luksnėnų kalvoto moreninio masyvo mikrorajonui, Sūduvos aukštumos rajone, Paskutiniojo apledėjimo moreninių aukštumų srityje. Reljefo tipas, aukštumos. Reljefo absoliutiniai aukščiai tyrimų vietose siekia 115,8 – 116,2 m.

Ištirtąją geologinę sandarą sudaro Holoceno technogeniniai dariniai (t IV), viršutinio Pleistoceno Nemuno posvitės Baltijos stadijos kraštiniai glacialiniai dariniai (gt III bl).

Pagal karsto sufozijos pavojingumą, teritorija priskiriama nepavojingai.

Sklypo ribose tyrimų metu gruntinis vandeningas horizontas aptiktas virš žemės paviršiaus +0,1 ir 0,0 – 0,3 m gylyje nuo žemės paviršiaus (abs.a. 115,9 m). Vanduo talpinasi technogeniniuose dariniuose (t IV) (F1). Maksimalus gruntinio vandens lygis priklauso nuo kritulių kiekio, metų sezono ir gruntinio vandens sąsajos su paviršiniais vandenimis. Gruntinio vandens lygis gali kisti nuo 0,5 m iki 1,0 m nuo išmatuoto lygio lauko darbų metu, kadangi sausuoju metų laikotarpiu jis pažemės, o drėgnuojų pakils. Lietingais laikotarpiais ir polaidžio metu kaupsis podirvio vanduo, o statybos metu iškasose kaupsis paviršinis ir kritulių vanduo. Gruntinio vandens sąveikos su paviršiniais vandenimis ir požeminio vandens iškrovos tyrimų sklype nėra.

Ištirtoje storiųmėje išskirti inžineriniai geologiniai sluoksniai (IGS), sudarantys pagrindų skaičiavimo schemas, kurių paplitimo ir slūgsojimo sąlygos parodytos gręžinių kolonėlėse.

Tyrimų teritorijoje aptikti silpni gruntai IGS 1,2,3 jie nerekomenduojami konstrukcijų įrengimams, rekomenduojame pamatus remti į IGS 4,5.

Pagal STR 1.04.02:2011 punktą Nr. 124, jei nuo IGG tyrimų ataskaitos parengimo praėjo daugiau kaip penkeri metai, būtina atlikti statybos sklypo kontrolinius IGG tyrimus.

### **7. Medžių, augmenijos, dirvožemio ir kito iškasamo grunto išsaugojimo ir panaudojimo sąlygos:**

Statytojas (užsakovas) privalo užtikrinti, kad atliekant statybos darbus būtų laikomasi želdinių apsaugos ir nustatyto režimo statybos laikotarpiu ir baigus statybos darbus jų būklė būtų tokia, kokia buvo nurodyta

IN2401-01-TP-SO	Lapas	Lapų	Laida
	9	39	0

statinio projekte.

Atliekant statybos darbus, kad būtų išsaugoti statybvietėje paliekami ir gretimuose žemės sklypuose augantys želdiniai, privaloma:

- išpurenti ir patręšti žemę po statybvietėje augančių medžių ir krūmų lajomis prieš statybos pradžią, kad pagerėtų jų augimo sąlygos statybos laikotarpiu;
  - iki darbų pradžios aptverti medžius ir krūmus, augančius statybvietėje ir arčiau kaip 5 m nuo įvažiavimo ar išvažiavimo iš statybvietės važiuojamosios dalies krašto:
  - medžių grupes ir krūmus ištisiniu, ne žemesniu kaip 2 m aptvaru ir ne arčiau kaip 1,5 m nuo medžių kamienų ir 1 m nuo krūmų;
  - pavienius medžius – trikampi aptvaru, kurio apatinės kraštinės turi būti ne arčiau kaip 0,5 m nuo medžio kamieno, arba lentomis. Aptvarą tvirtinti kuolais, įkaltais 0,5 m ir giliau;
  - aptveriant visą statybvietę, neaptverti į ją nepatenkančių gatvės ir kitų želdinių;
  - įrengti takus, pakeltus virš žemės paviršiaus, ne arčiau kaip 1,5 m nuo medžio kamieno, kai darbo metu reikia vaikščioti arti želdinių (po medžių lajomis);
  - saugoti vejas, gėlynus, jeigu statinio projekte nenumatyta juos pertvarkyti;
  - saugoti nuimtą nuo žemės sklypo užstatomos dalies dirvožemį tam tikslui skirtose vietose, apsaugant jį nuo užteršimo, išplovimo, išpustymo (vėjo), kad būtų galima jį panaudoti sklypo sutvarkymo ir želdinimo darbams;
  - laistyti želdinius Medžių ir krūmų priežiūros, vandens telkinių, esančių želdynuose, apsaugos, vejų ir gėlynų priežiūros taisyklių, patvirtintų aplinkos ministro 2008 m. sausio 18 d. įsakymu Nr. D1-45 (Žin., 2008, Nr. 10-356), nustatyta tvarka;
  - nesandėliuoti medžiagų ir įrenginių, nevažinėti, nestatyti transporto priemonių, laikinų statinių ir įrenginių prie medžių arčiau kaip 1 m nuo medžių lajų projekcijų, bet ne arčiau kaip 3 m nuo kamieno ir 2 m nuo krūmų. Nesandėliuoti degių medžiagų arčiau kaip 10 metrų nuo medžių kamienų ir krūmų;
  - nekasti tranšėjų (kabelio, vandentiekio ir kanalizacijos vamzdžių ir kt. įrenginių tiesimui) arčiau kaip 3 m nuo medžio kamieno, kurio diametras didesnis kaip 15 cm, arčiau kaip 2 m, kai kamieno diametras iki 15 cm ir arčiau kaip 1,5 m – nuo krūmų, skaičiuojant atstumą nuo kraštinio stiebo;
  - tvirtinti tranšėjų, kasamų biriamie ir šlapiame grunte, leidžiamu atstumu prie medžių ir krūmų, sienutes statramsčiais;
- užpilti žemėmis pagal projektą padarytas tranšėjas per trumpiausią laiką, bet ne ilgiau kaip per mėnesį;
- medžių pomedyje (lajos projekcijos zonoje) darbus vykdyti žemiau pagrindinių skeletinių šaknų (ne mažiau kaip 1,5 m nuo dirvožemio paviršiaus), nepažeidžiant šaknų sistemos;
  - nepakeisti daugiau kaip 5 cm (virš ar žemiau) natūralaus grunto lygio prie medžio šaknų kaklelio ir iki 2 m atstumu nuo medžio kamieno.

Kai vykdant statybos darbus (įskaitant įvažiavimų, gatvių, kelių įrengimą ar remontą) pažeidžiama medžio šaknų sistema, kad neišdžiūtų šaknys, jas būtina pridengti ar užpilti žemės sluoksniu, jį palaistyti, kad neiššaltų šaknys, jas būtina apšiltinti. Pažeidus medžio šaknis, medžio lają galima išretinti vadovaujantis Medžių ir krūmų priežiūros, vandens telkinių, esančių želdynuose, apsaugos, vejų ir gėlynų priežiūros taisyklėmis.

Baigus statybos darbus, privaloma:

- apželdinti sklypą pagal statinio projektą, nepažeidžiant Medžių ir krūmų veisimo, vejų ir gėlynų įrengimo taisyklių, patvirtintų Lietuvos Respublikos aplinkos ministro 2007 m. gruodžio 29 d. įsakymu Nr. D1-717 (Žin., 2008, Nr. 2-77);
- sutvarkyti želdinius teritorijoje už statinio sklypo ribų, jei ji buvo naudojama vykdant statybos darbus.

## 8. Griaunami esami statiniai ir iškeliami inžineriniai tinklai

Griaunamų pastatų tvarkomoje teritorijoje nėra, iškeliamų inžinerinių tinklų nėra.

## 9. Teritorijos aptvėrimas

Statybų metu, statinio teritorijos ribos visu perimetru aptveriamos 2.0 aukščio segmentine tvora.

## 10. Statybos geodezinė kontrolė

Statybos metu statybinė organizacija (rangovas, subrangovas) privalo vykdyti statybos montavimo darbų geodezinę kontrolę, kurią sudaro:

1. Geodezinis (instrumentinis) statinių ir inžinerinių komunikacijų faktinės padėties plane ir pagal aukštų tikrinimas jų montavimo metu.

	Lapas	Lapų	Laida
IN2401-01-TP-SO	10	39	0

2. Geodezinė nuotrauka, kurioje užfiksuota statinių ir inžinerinių komunikacijų faktinė padėtis plane ir pagal aukštį atlikus jų montavimą.

Geodezinė (instrumentinė) kontrolė vykdoma visoms požeminėms ir antžeminėms konstrukcijoms.

1. Pastato statybos metu bus atliekamos šios kontrolinės nuotraukos:

**1.1. geodeziniai nužymėjimo darbai:**

1.1.1. pagrindinių ašių nužymėjimo ir įtvirtinimo kontrolinė nuotrauka;

1.1.2. tarpinių ašių nužymėjimo ir įtvirtinimo kontrolinė nuotrauka.

**1.2. pastatų požeminė dalis:**

1.2.1. sijyno (rostverko) betonavimo (viršaus altitudės ir skerspjūvio nukrypimai) kontrolinė nuotrauka;

1.2.2. pamatų duobių (daubų, tranšėjų) iškasimo kontrolinė nuotrauka;

1.2.3. pamatų kontrolinė nuotrauka;

1.2.4. pamatų po įrenginiais (paviršiaus altitudės ir inkarinių varžtų padėtis) kontrolinė nuotrauka;

1.2.5. drenažas

**1.3. pastatų antžeminė dalis:**

1.3.1. mūro darbų kontrolinė nuotrauka (kiekvieno aukšto perdengimo lygyje);

1.3.2. kolonų montavimo (pagal ašis ir vertikalumą) kontrolinė nuotrauka;

1.3.3. kolonų montavimo (pagal kolonų viršūnių altitudės ir centravimo nukrypimus) kontrolinė nuotrauka (kiekvieno montavimo horizonto lygyje);

1.3.4. kolonų konsolių niveliavimo kontrolinė nuotrauka;

1.3.5. laikančiųjų plokščių kontrolinė nuotrauka;

1.3.6. perdengimų ir laiptų aikštelių niveliavimo kontrolinė nuotrauka;

1.3.7. liftų šachtų kontrolinė nuotrauka;

1.3.8. betono pogrindžio aukščių kontrolinė nuotrauka.

**1.4. inžineriniai tinklai:**

1.4.1. nuotekų šalinimo sistema;

1.4.2. lietaus nuotekų šalinimo sistema;

1.4.3. vandentiekis;

1.4.4. šilumos;

1.4.6. elektros kabeliai;

1.4.7. ryšių kabeliai.

Faktinė konstrukcijų padėtis plane ir pagal aukštį jų vertikalumas, horizontalumas arba duotas nukrypimo kampas, plokštumų sutapimas, taip pat įdėtinių detalių įėjimo vieta ir jų padėtis statybinės organizacijos turi būti kontroliuojama visuose statybos etapuose:

a) statinių padėties kontrolė turi būti atliekama tiesiogiai matuojant atstumus tarp ašių, o po galutinio sutvirtinimo papildomai tarp susikertančių plokštumų, panaudojant kalibruotas metalines ruletes arba spec. šablonus;

b) statinių aukščių kontrolė atliekama panaudojant geodezinį niveliavimą, panaudojant nivelyrą;

c) statinių dalių ir konstrukcijų vertikalumo kontrolė, esant aukščiui iki 5 m vykdoma panaudojant mechanini arba liniuotą svambalą, o esant aukščiui iki 20 m – panaudojant teodolitą.

Nukrypimai gali būti ne didesni negu juos numato statybinės normos ir taisyklės bei valstybiniai standartai.

Inžinerinių tinklų planai (geodezinės nuotraukos) užsakomi ir atliekami Reglamento IV skyriuje, GKTR 2.01:2023 „Inžinerinių tinklų objektų geodezinių matavimų atlikimo ir inžinerinių tinklų planų sudarymo tvarkos aprašas“ ir Geodezininko kvalifikacijos pažymėjimų išdavimo, galiojimo sustabdymo, galiojimo panaikinimo taisyklių nustatyta tvarka.

Draudžiama užpilti gruntu nutiestus inžinerinius tinklus bei pastatytus kitokius inžinerinius statinius neatlikus geodezinių matavimų ir nepadarius inžinerinių tinklų planų (geodezinių nuotraukų) ir nepasirašius paslėptų statybos darbų aktų.

Papildomai užpylus arba nukasus gruntą nuo esamų inžinerinių tinklų, inžinerinių tinklų planai (geodezinės nuotraukos) turi būti pakoreguoti, o duomenis statinio statybos vadovas turi pateikti šių tinklų savininkui (naudotojui).

Geodezinių koordinačių, reperijų, raudonųjų linijų nužymėjimą ir įtvirtinimą statybvietėje, statinio statybos techninis prižiūrėtojas kartu su geodezijos tarnyba patikrina, priima ir įformina aktais bei

IN2401-01-TP-SO	Lapas	Lapų	Laida
	11	39	0

schemomis pastatų, priestatų, nutiestų inžinerinių tinklų ir susisiekiama komunikacijų geodezines nuotraukas.

Geodezinės nuotraukos privaloma atlikti sumontavus inžinerinius statinius, komunikacijas ar inžinerinius tinklus.

Atlikti darbai turi būti pildomi statybos darbų žurnale (STR 1.06.01:2016).

Žurnalo III skyriuje pateikiamas statinio, jo dalių ir konstrukcijų, inžinerinių tinklų pagrindinių geodezinių kontrolinių nuotraukų rekomenduojamas sąrašas.

Visos statinio geodezinės kontrolinės nuotraukos registruojamos formoje F-15, formoje F-16 pateikti geodezinių kontrolinių nuotraukų blankai. Geodezines kontrolines nuotraukas registruoja geodezininkas kartu su statinio statybos vadovu (bendrųjų ar specialiųjų statinio statybos darbų vadovu – kai vykdomi bendrieji ar specialieji statybos darbai). Registruojant nurodoma schemų, nuotraukų pavadinimai, atlikimo data, atitiktis statinio projektui ir rasti nukrypimai.

### **11. Gamybinės, ūkinės ar kt. Veiklos ribojimo, sustabdymo ar nutraukimo sąlygos.**

Numatoma, kad vykdant statybos darbus triukšmo lygis padidės, tačiau reikšmingo poveikio aplinkai nedarys, nes triukšmas padidės tik vykdomų darbų zonoje ir tik laikinai. Statybos metu galimas statybinio transporto ar statybos mechanizmų keliamas triukšmas, tačiau, neturėtų viršyti Lietuvos higienos normos HN 33:2011 „Triukšmo ribiniai dydžiai gyvenamuosiuose ir visuomeninės paskirties pastatuose bei jų aplinkoje“ patvirtinta LR Sveikatos apsaugos ministro 2011 m. birželio 13 d. įsakymu Nr. V-604, t.y. 55-65 dB(A). Darbus planuojama vykdyti dienos metu, darbo valandomis, keliamas triukšmas neviršys leistinų ribų, todėl vykdomų darbų metu padidėjęs triukšmo lygis neigiamo poveikio gyvenamosioms teritorijoms ir gamtinei aplinkai neturės.

### **12. Autotransporto eismo keliuose ir gatvėse laikino ribojimo ar uždarymo galimybės ir sąlygos**

Įvažiavimas į teritoriją planuojamas nuo Verslo g. esamu pravažiuoju, vienas esamas įvažiavimas nuo Verslo g. demontuojamas ir projektuojamas naujas, kitoje vietoje.

Statybos metu autotransporto eismas keliuose ir gatvėse nebus ribojamas, kadangi statybos darbai bus atliekama privačiame sklype.

### **13. Susidarysiančių įvairių rūšių statybinių atliekų orientacinis kiekis, jų tvarkymo būdai, panaudojimo statybvietėje sąlygos**

Atliekų susidarymo apskaita vykdoma elektroniniu būdu, naudojantis GPAIS, pildant atliekų susidarymo apskaitos žurnalą (Atliekų susidarymo apskaitos ir ataskaitų teikimo taisyklės, patvirtintos 2018-12-16). Statybinis laužas turi būti išvežamas savivarčiais su uždangalu. Pakrautas statybinis laužas papildomai sulaistomas vandeniui, kad būtų sumažintas dulkių skleidimasis.

Statybvietėje turi būti rūšiuojamos susidarančios perdirbimui tinkamos atliekos ir pakartotiniam naudojimui tinkamos konstrukcijos (medžiagos), rūšiuojamos kitos atliekos – antrinės žaliavos, pavojingos atliekos.

Nepavojingos statybinės atliekos gali būti saugomos statybvietėje ne ilgiau kaip vienerius metus nuo jų susidarymo dienos, tačiau ne ilgiau kaip iki statybos darbų pabaigos.

Pavojingos statybinės atliekos turi būti saugomos pagal Atliekų tvarkymo taisyklėse nustatytus reikalavimus: pavojingų atliekų susidarymo vietoje iki jų surinkimo galima laikinai laikyti ne ilgiau kaip šešis mėnesius, o nepavojingąsias atliekas – ne ilgiau kaip vienerius metus.

Asbesto turinčios statybinės atliekos statybvietėje turi būti tvarkomos pagal Atliekų sąvartynų įrengimo, eksploatavimo, uždarymo ir priežiūros po uždarymo taisyklėse nustatytus reikalavimus.

IN2401-01-TP-SO	Lapas	Lapų	Laida
	12	39	0

## Orientaciniai statybinių atliekų kiekiai:

Technologinis procesas	Atliekos					Atliekų saugojimas objekte		Numatomi atliekų tvarkymo būdai
	pavadinimas	kiekis, t.	agregatinis būvis (kietas, skystas, pastos)	Kodas pagal atliekų sąrašą	pavojingumas	Laikymo sąlygos	Didžiausias kiekis	
1	2	3	4	5	7	8	9	10
Statybinės atliekos	Mišrios statybinės atliekos	8	K	17 09 04	N	Statybos aikštelėje	8	Pagal atestuotą-registruotą atliekų tvarkytoją
	Medis	2	K	17 02 01	N	Statybos aikštelėje	2	Perdirbimas antriniam panaudojimui (energijos gavybai)
	Betonas, gelžbetonis, plytos	1	K	17 01 07	N	Statybos aikštelėje	1	Pagal atestuotą-registruotą atliekų tvarkytoją
	Metalas	2	K	17 04 05	N	Statybos aikštelėje	2	Pridavimas perdirbimui
	Plastikinės (kartu su PET (polietilentereftalatas)) pakuotės	0,2	K	15 01 02	P	Statybos aikštelėje	0,2	Per šalinimo darbus galinčią vykdyti atestuotą, įregistruotą atliekų tvarkytoją
	Dažų ir lako GMTN bei jų šalinimo atliekos	0,2	S	08 01	P	Statybos aikštelėje	0,2	Per šalinimo darbus galinčią vykdyti atestuotą, įregistruotą atliekų tvarkytoją
Buitinė veikla	Popierius ir kartonas	0,03	K	20 01 01	N	Popieriaus dėžėje	0,03	Atiduodama atliekų tvarkytojui
	Mišrios komunalinės atliekos	0,10	K	20 03 01	N	Konteineryje	0,10	Atiduodama atliekų tvarkytojui
Neorganinių cheminių procesų atliekos	Asbestcemenčio gamybos atliekos	0,3	K	10 13 09	P	Statybos aikštelėje	0,3	Per šalinimo darbus galinčią vykdyti atestuotą, įregistruotą atliekų tvarkytoją

Buitinės atliekos saugomos atskirame konteineryje ir sudarius sutartį su atliekų tvarkytoju, pastoviai išvežamos.

Iki darbų pradžios būtina sudaryti sutartį su statybinės atliekas utilizuojančia įmone, kuri turi atitinkamą sertifikatą.

Statytojas priduodamas statinį priėmimo komisijai, turi pateikti faktinius dokumentus apie susidariusių atliekų kiekius, rūšis bei jų tvarkymo vietas. Vykdamas visus darbus, būtina vadovautis galiojančiais normatyviniais dokumentais ir projektu.

#### 14. Papildomo žemės sklypo statybos produktams ir konstrukcijoms sandėliuoti, statybiniams įrenginiams ir mechanizmams įrengti, laikiniems keliams ir inžineriniams tinklams nutiesti galimybės ir sąlygos

Statybinės medžiagos ir įrenginiai atvežami ir sandėliuojami aptvortoje statybos aikštelėje esamo sklypo ribose ir papildomo žemės sklypo nereikės.

#### 15. Statybos įranga ir transporto priemonės

Bendrieji reikalavimai

Naudojami įrenginiai (įranga, transporto priemonės ir pan.) turi būti techniškai tvarkingi, pritaikyti darbui ir atitikti saugos ir sveikatos reikalavimus. Naudojami įrenginiai turi nekelti pavojaus darbuotojų saugai ir sveikatai.

Įrenginiai turi būti naudojami, techniškai prižiūrimi ir aptarnaujami pagal gamintojo nustatytą tvarką ir techninio eksploatavimo sąlygas.

IN2401-01-TP-SO	Lapas	Lapų	Laida
	13	39	0

Įrenginių naudojimo instrukcijos turi būti patvirtintos įmonės vadovo ir suderintos su darbuotojų atstovu saugai ir sveikatai.

Įrenginiai turi būti tikrinami periodiškai, po avarių, gamtos reiškinių poveikio, ilgalaikių prastovų, modifikavimo. Periodiškumas, tikrinami techniniai parametrai bei tikrinimo metodai nustatomi vadovaujantis Lietuvos Respublikos potencialiai pavojingų įrenginių priežiūros įstatymu, techniniais reglamentais, įrenginių įrengimo ir naudojimo taisyklėmis ir gamintojo pateiktomis naudojimo instrukcijomis.

Bet kuri transporto priemonė, kuri išvažiuoja iš objekto turi būti apžiūrėta ir jei reikia nuvalyta, kad neužterštų kelių už objekto teritorijos.

Transporto judėjimo keliai, krovinių sandėliavimo aikštelės numatyti taip, kad nesudarytų pavojaus pėstiesiems. Pėsčiųjų keliai išdėstyti taip, kad važiuodamas transportas ir jame esantys kroviniai nekliudytų pėsčiųjų.

Keliamieji kranai ir kiti mechanizmai statomi taip, kad nekeltų pavojaus dirbantiems kitus darbus. Kranų darbo saugos zonos pažymėtos (pavojingos zonos) ženklais, draudžiančiais pašaliniais patekti į šias zonas. Šios zonos turi būti atskirtos specialiomis tam skirtomis juostomis.

Kroviniai negali būti keliami virš dirbančių žmonių. Kranas negali būti paliktas su pakeltu krovinium neleistinose vietose.

Pagrindiniai statyboje naudojami mechanizmai ir autotransporto priemonės:

- 0,5m<sup>3</sup> kaušo talpos ekskavatorius - 1 vnt.;
- 0,25m<sup>3</sup> kaušo talpos ekskavatorius - 1 vnt.;
- asfalto dangos ardymo mechanizmas – 1 vnt.;
- asfalto dangos klojimo mechanizmas – 1 vnt.;
- buldozeris iki 100 kW - 1 vnt.;
- pneumatinis volas - 1 vnt.;
- kompresorius - 1 vnt.;
- automobilinis kranas - 1 vnt.;
- rankinis vibratorius - 1 vnt.;
- giluminis vibratorius - 1 vnt.;
- statybinis keltuvas - 1 vnt.;
- autosavivartis iki 10 t - 1 vnt.;
- bortinis automobilis iki 8 t - 1 vnt.;
- specializuotas automobilis - 2 vnt.;
- gręžimo įranga - 2 vnt.;
- prastūmimo įranga - 1 vnt.

#### ***Grunto gręžimo technika***

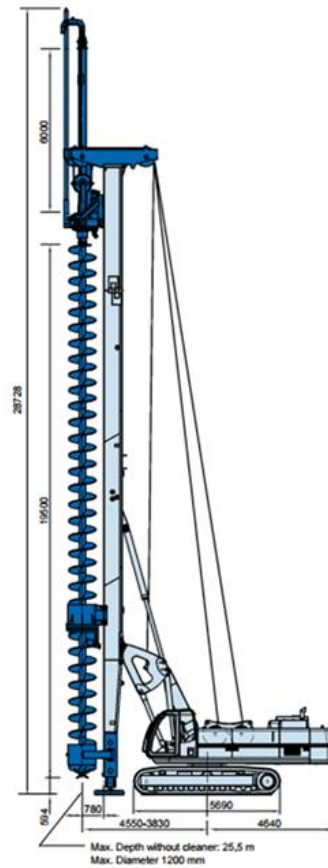
Didžiausio reikalingas gręžinys poliniam pamatui yra Ø1.00 m, gylis 9.00 m. Įrengiami CFA tipo poliai. Betonas paduodamas per grąžtą.

Pamatų įrengimui numatoma technika Soilmec R-625. Pagrindinės techninės charakteristikos pateiktos 1 lentelėje, schema pavaizduota 4 pav.

1. Lentelė. Grunto gręžimo technikos pagrindinės techninės charakteristikos

Nr.	Eil.	Pavadinimas	Dydis, rodiklis
	1.	Polių įrengimo tipas	CFA
	2.	Didžiausias skersmuo	1000, mm
	3.	Didžiausias grąžto gylis	25,5, m
	4.	Didžiausia ištraukimo jėga	732, kN
	5.	Svoris	70, t

IN2401-01-TP-SO	Lapas	Lapų	Laida
	14	39	0



2 pav. Polių įrengimo technikos schema.

### ***Kranų parinkimas***

Kranų stovėjimo vietos numatomos šalia statomo statinio. Didžiausias reikalingas siekis: 5 m iki statinio + 84,80m/2 (pastoto plotis)=47,40 m. Optimalus siekis priimamas 50 m

Keliamos sunkiausios konstrukcijos:

- Gelžbetoninė kolona 14 t., siekis 38 m, aukštis 16,00 m;
- Plieninė santvara 1,4 t., siekis 50 m, aukštis 16,00 m;
- Gelžbetoninė perdangos plokštės 9 t., siekis 14,00 m, aukštis 7,00 m;
- Gelžbetoninė cokolinės plokštės 6 t., siekis 6 m, aukštis 2,00 m.

Kranų galios parenkamos pagal 2 lentelę.

IN2401-01-TP-SO	Lapas	Lapų	Laida
	15	39	0



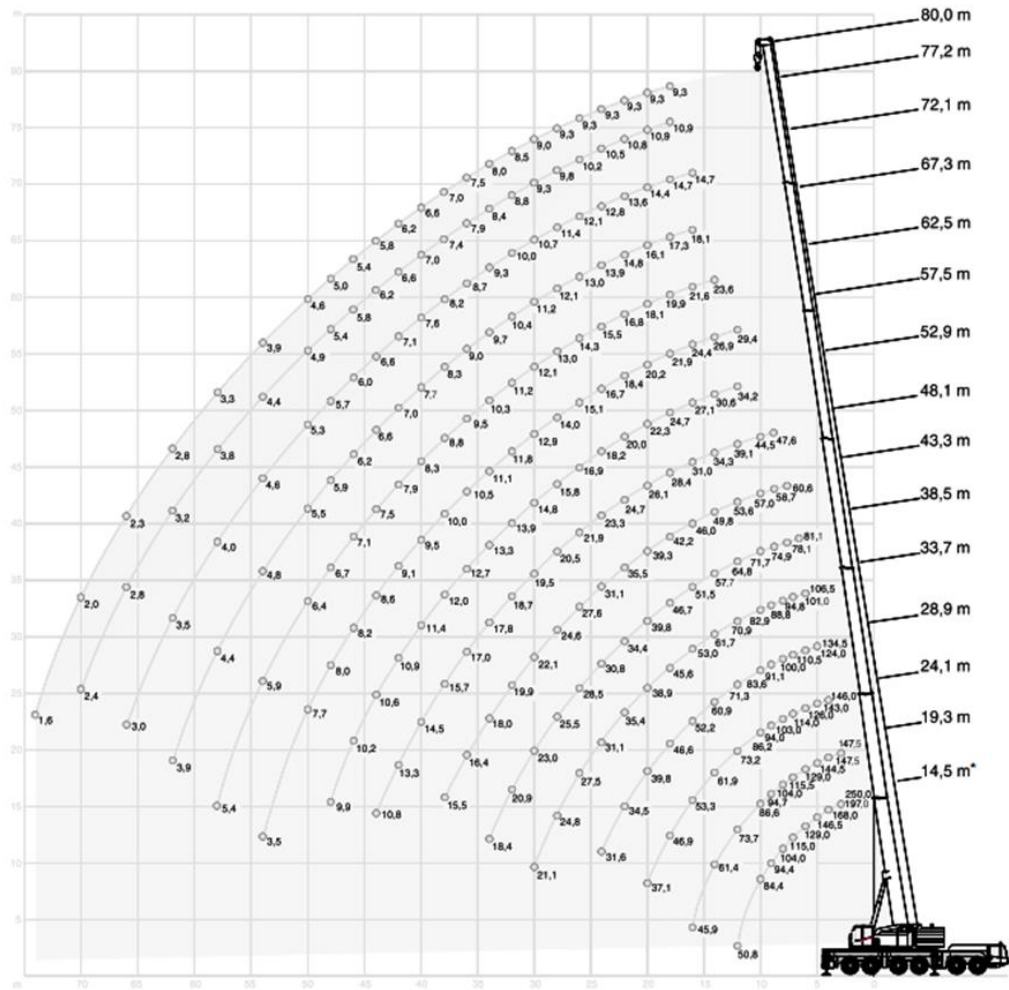
Radiusas (m) nuo krano posūčio ašies iki kėlimo centro

R/m	7m	8m	9m	10m	12m	14m	16m	18m	20m	22m	24m	26m	28m	30m	32m	34m	36m	38m	40m	42m	44m	46m	48m	50m	52m	54m
0.5t	25t	25t	25t	25t	25t	25t	25t	25t	25t	25t	25t	25t	25t	25t	25t	25t	25t	25t	25t	25t	25t	25t	25t	25t	25t	25t
1t	25t	25t	25t	25t	25t	25t	25t	25t	25t	25t	35t	35t	50t	50t	60t	70t	70t	70t	80t	80t	90t	110t	130t	130t	130t	130t
2t	25t	25t	25t	25t	25t	25t	25t	25t	35t	35t	50t	50t	60t	60t	70t	80t	80t	80t	90t	110t	110t	130t	130t	160t	160t	160t
3t	25t	25t	25t	25t	25t	25t	35t	35t	50t	50t	60t	70t	70t	80t	80t	90t	90t	110t	110t	130t	130t	160t	160t	160t	200t	200t
4t	25t	25t	25t	25t	25t	35t	35t	50t	50t	60t	70t	80t	80t	90t	90t	110t	110t	130t	130t	160t	160t	160t	160t	200t	200t	250t
5t	25t	25t	25t	25t	35t	35t	50t	50t	60t	70t	80t	80t	90t	110t	110t	130t	130t	160t	160t	160t	160t	200t	200t	250t	250t	300t
6t	25t	25t	25t	25t	35t	50t	50t	60t	70t	80t	90t	90t	110t	110t	130t	160t	160t	160t	160t	160t	200t	250t	250t	250t	250t	300t
7t	25t	25t	25t	35t	50t	50t	60t	70t	80t	90t	110t	110t	130t	130t	160t	160t	160t	160t	200t	200t	250t	250t	250t	250t	300t	300t
8t	25t	35t	35t	35t	50t	60t	60t	80t	90t	90t	110t	130t	130t	160t	160t	200t	200t	200t	250t	250t	250t	250t	250t	300t	300t	800t
9t	35t	35t	35t	50t	60t	60t	70t	80t	90t	110t	130t	130t	160t	160t	160t	200t	250t	250t	250t	250t	250t	250t	250t	300t	300t	800t
10t	35t	35t	35t	50t	60t	70t	80t	90t	110t	130t	160t	160t	160t	160t	200t	250t	250t	250t	250t	250t	250t	250t	300t	800t	800t	800t
11t	35t	35t	50t	50t	60t	80t	90t	110t	110t	130t	160t	160t	160t	200t	250t	250t	250t	250t	250t	300t	300t	300t	400t	800t	800t	800t
12t	35t	50t	50t	60t	70t	80t	110t	110t	130t	130t	160t	160t	160t	200t	250t	250t	250t	250t	300t	300t	300t	400t	800t	800t	800t	800t
13t	35t	50t	50t	60t	80t	80t	110t	130t	130t	160t	160t	160t	200t	200t	250t	250t	250t	250t	300t	300t	400t	400t	800t	800t	800t	800t
14t	50t	50t	50t	60t	80t	90t	110t	130t	130t	160t	160t	200t	200t	250t	250t	250t	250t	250t	300t	400t	400t	400t	800t	800t	800t	800t
15t	50t	50t	60t	70t	80t	110t	110t	130t	160t	160t	200t	200t	250t	250t	250t	250t	300t	400t	400t	400t	400t	400t	800t	800t	800t	800t
16t	50t	50t	60t	70t	80t	110t	130t	130t	160t	160t	200t	200t	250t	250t	250t	250t	300t	400t	400t	400t	400t	400t	800t	800t	800t	800t
17t	50t	60t	70t	70t	90t	110t	130t	160t	160t	160t	200t	250t	250t	250t	250t	300t	300t	400t	400t	400t	400t	400t	800t	800t	800t	800t
18t	60t	70t	70t	80t	90t	110t	130t	160t	160t	200t	200t	250t	250t	250t	250t	300t	400t	400t	400t	400t	400t	400t	500t	800t	800t	800t
19t	60t	70t	70t	80t	110t	130t	160t	160t	200t	200t	250t	250t	250t	250t	300t	400t	400t	400t	400t	400t	400t	400t	500t	800t	800t	800t
20t	60t	70t	80t	80t	110t	130t	160t	160t	200t	200t	250t	250t	250t	250t	300t	400t	400t	400t	400t	400t	400t	400t	500t	800t	800t	800t
21t	70t	70t	80t	80t	110t	130t	160t	160t	200t	200t	250t	250t	250t	300t	400t	400t	400t	400t	400t	400t	400t	400t	500t	800t	800t	800t
22t	70t	70t	80t	90t	110t	130t	160t	160t	200t	250t	250t	250t	250t	300t	400t	400t	400t	400t	400t	400t	400t	500t	800t	800t	800t	800t
23t	80t	80t	80t	90t	110t	130t	160t	160t	200t	250t	250t	250t	300t	300t	400t	400t	400t	400t	400t	400t	400t	500t	800t	800t	800t	800t
24t	80t	80t	80t	90t	130t	160t	160t	200t	200t	250t	250t	250t	300t	400t	400t	400t	400t	400t	400t	400t	400t	500t	500t	800t	800t	800t
25t	80t	80t	90t	110t	130t	160t	160t	200t	250t	250t	250t	300t	300t	400t	400t	400t	400t	400t	400t	500t	500t	500t	800t	800t	800t	800t
26t	80t	80t	90t	110t	130t	160t	160t	200t	250t	250t	250t	300t	300t	400t	400t	400t	400t	400t	400t	500t	500t	500t	800t	800t	800t	800t
27t	80t	80t	90t	110t	130t	160t	160t	200t	250t	250t	300t	300t	400t	400t	400t	400t	400t	400t	500t	500t	500t	800t	800t	800t	800t	-
28t	80t	80t	90t	110t	130t	160t	200t	200t	250t	250t	300t	300t	400t	400t	400t	400t	400t	400t	500t	500t	500t	800t	800t	800t	-	-
29t	80t	90t	110t	110t	160t	160t	200t	250t	250t	250t	300t	300t	400t	400t	400t	400t	400t	500t	500t	500t	800t	800t	800t	800t	-	-
30t	80t	90t	110t	110t	160t	160t	200t	250t	250t	300t	300t	300t	400t	400t	400t	400t	400t	500t	500t	500t	800t	800t	800t	800t	-	-
31t	80t	90t	110t	130t	160t	160t	250t	250t	250t	300t	400t	400t	400t	400t	400t	400t	500t	500t	500t	800t	800t	800t	800t	800t	-	-
32t	80t	90t	110t	130t	160t	160t	250t	250t	250t	300t	400t	400t	400t	400t	400t	400t	500t	500t	500t	800t	800t	800t	800t	800t	-	-
33t	90t	110t	110t	130t	160t	160t	250t	250t	300t	300t	400t	400t	400t	400t	400t	500t	500t	500t	500t	800t	800t	800t	800t	-	-	-
34t	90t	110t	110t	130t	160t	200t	250t	250t	300t	300t	400t	400t	400t	400t	400t	500t	500t	500t	800t	800t	800t	800t	800t	-	-	-
35t	90t	110t	110t	130t	160t	200t	250t	250t	300t	300t	400t	400t	400t	400t	400t	500t	500t	500t	800t	800t	800t	800t	800t	-	-	-
36t	110t	110t	130t	160t	160t	200t	250t	250t	300t	300t	400t	400t	400t	400t	400t	500t	500t	800t	800t	800t	800t	800t	800t	-	-	-
37t	110t	110t	130t	160t	160t	200t	250t	300t	300t	400t	400t	400t	400t	400t	400t	500t	500t	800t	800t	800t	800t	800t	800t	-	-	-
38t	110t	110t	130t	160t	160t	200t	250t	300t	300t	400t	400t	400t	400t	400t	400t	500t	500t	800t	800t	800t	800t	800t	800t	-	-	-
39t	110t	110t	130t	160t	160t	250t	250t	300t	300t	400t	400t	400t	400t	400t	500t	500t	500t	800t	800t	800t	800t	800t	800t	-	-	-
40t	110t	110t	130t	160t	160t	250t	250t	300t	300t	400t	400t	400t	400t	400t	500t	500t	500t	800t	800t	800t	800t	800t	800t	-	-	-

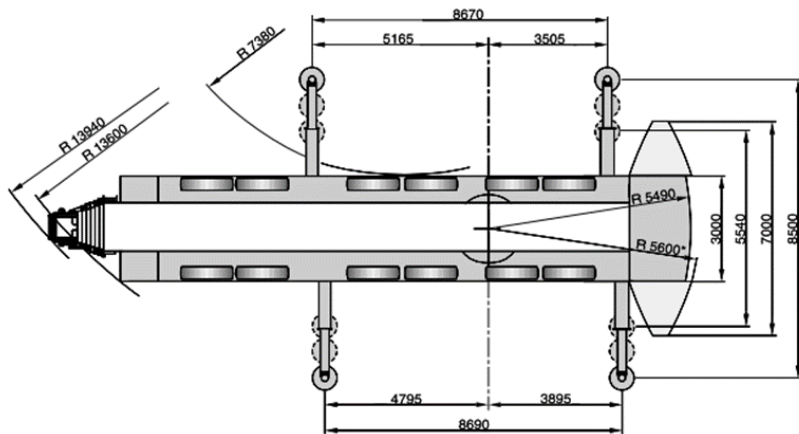
2. Lentelė. Kranų galios parinkimas.

IN2401-01-TP-SO	Lapas	Lapų	Laida
	16	39	0

Gelžbetoninių kolonų kėlimui reikalingas 250 t. kėlimo galios kranas. Krano kėlimo schema pateikta 2 pav.



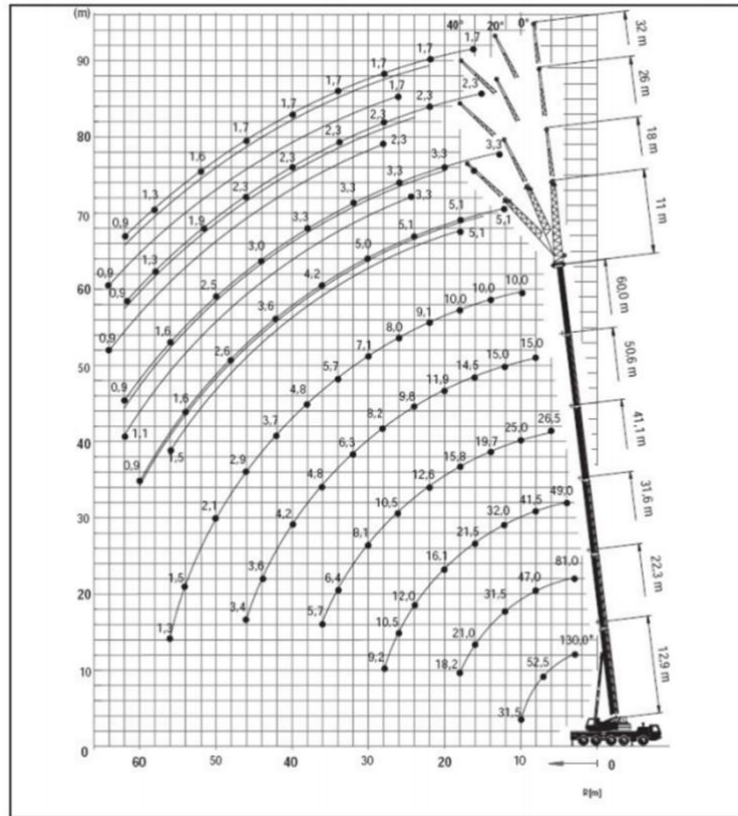
3 pav. Krano kėlimo schema.



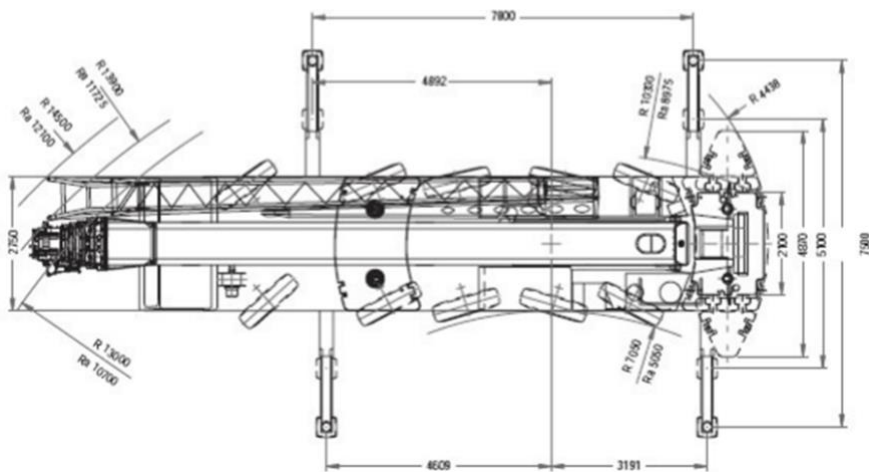
4 pav. Krano stovėjimo schema.

Plieninių santvarų kėlimui reikalingas 130 t. kėlimo galios kranas. Krano kėlimo schema pateikta 5 pav.

IN2401-01-TP-SO	Lapas	Lapų	Laida
	17	39	0



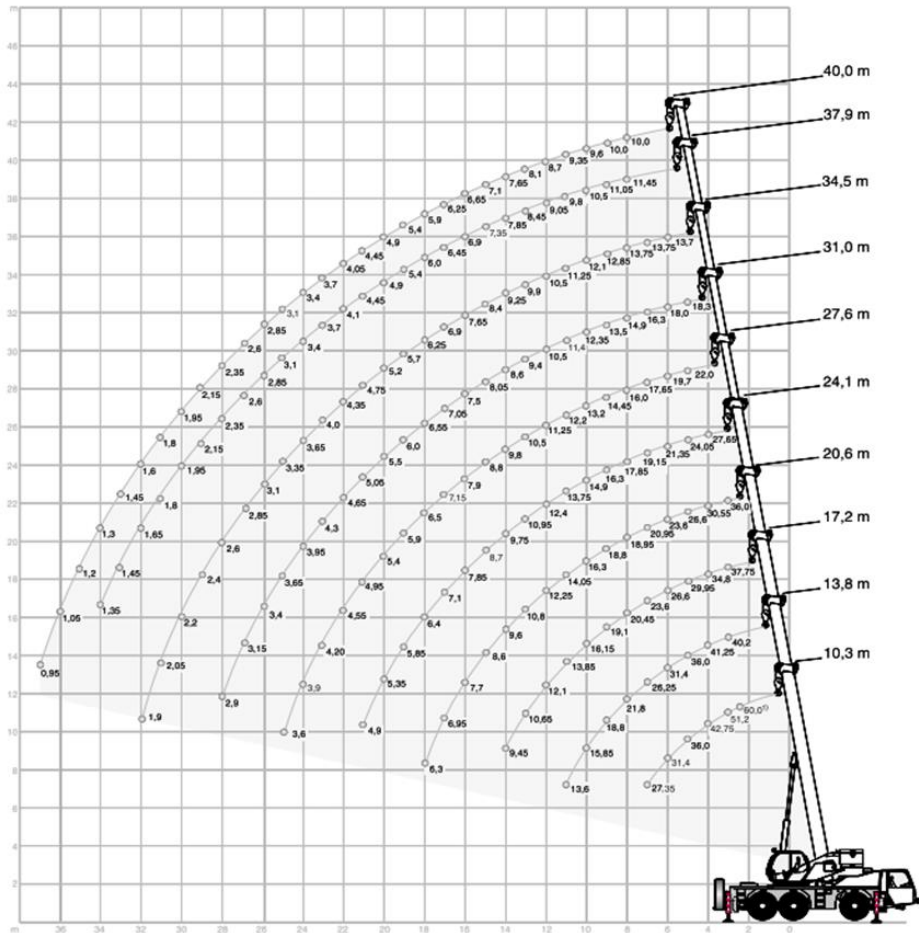
5 pav. Krano kėlimo schema.



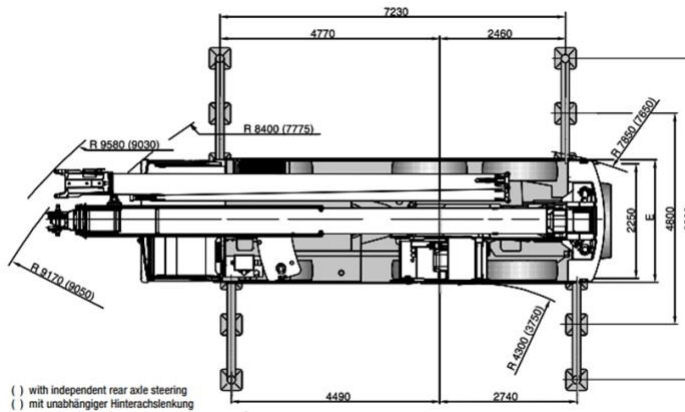
6 pav. Krano stovėjimo schema.

Gelžbetoninių perdangos plokščių kėlimui reikalingas 60 t. kėlimo galios kranas. Krano kėlimo schema pateikta 7 pav.

IN2401-01-TP-SO	Lapas	Lapų	Laida
	18	39	0



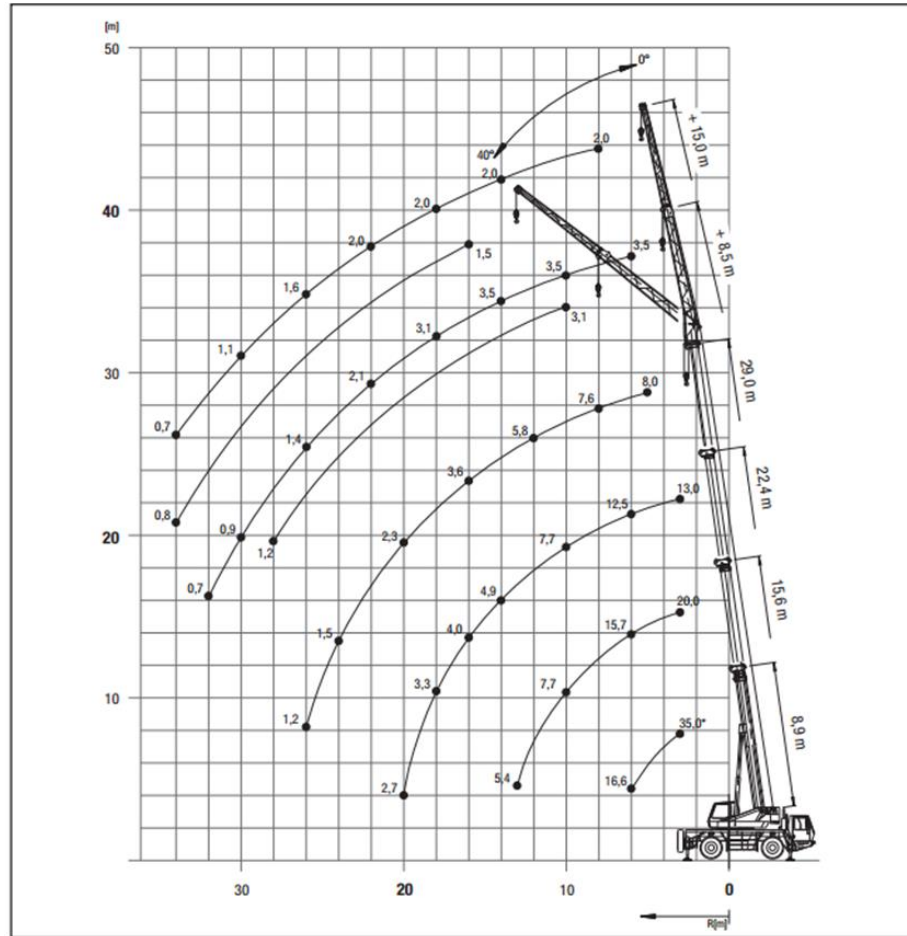
7 pav. Krano kėlimo schema.



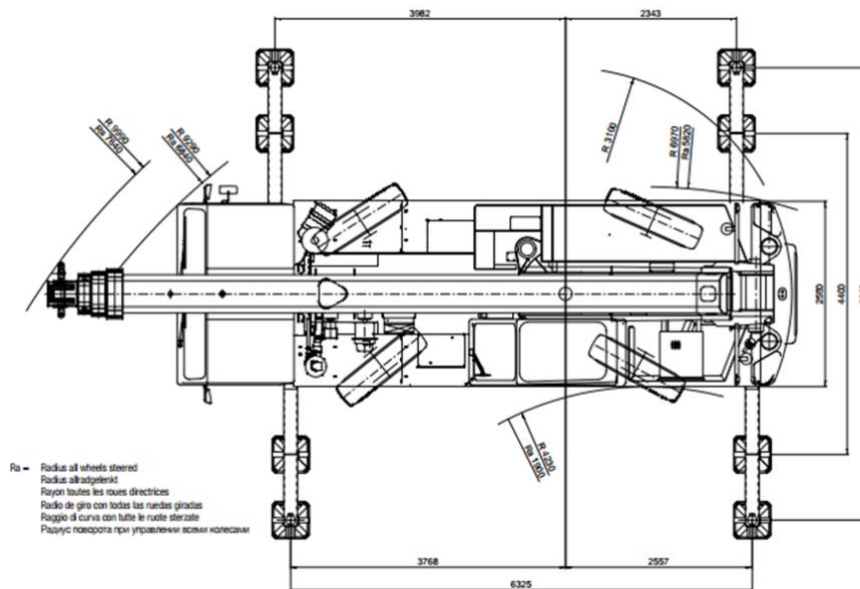
8 pav. Krano stovėjimo schema.

Gelžbetoninių cokolinių plokščių kėlimui reikalingas 25 t. kėlimo galios kranas. Krano kėlimo schema pateikta 9 pav.

IN2401-01-TP-SO	Lapas	Lapų	Laida
	19	39	0



9 pav. Krano kėlimo schema.

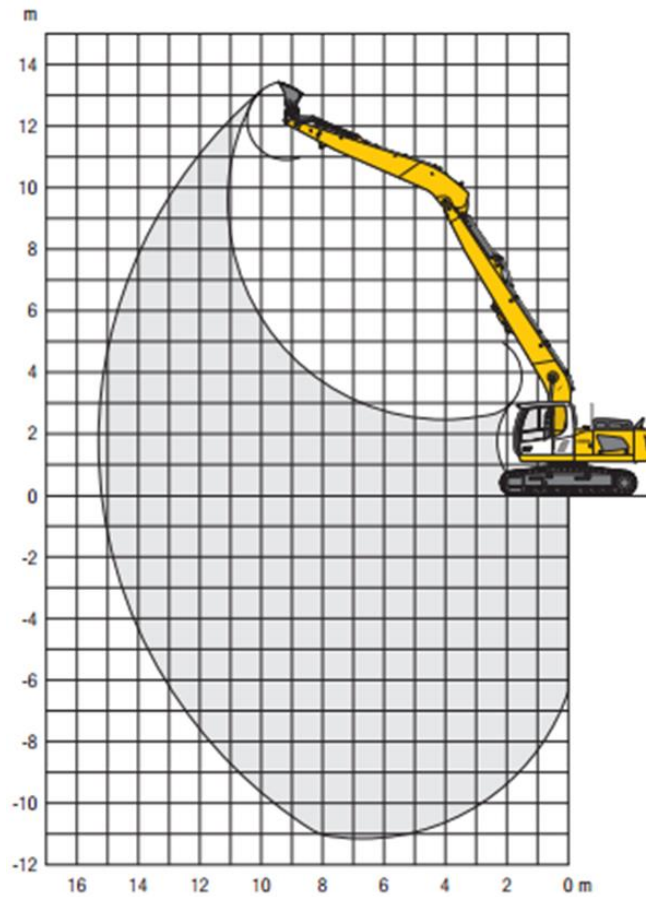


10 pav. Krano stovėjimo schema.

**Žemės darbų technika:**

Grunto kasimui, dirbtiniam vandens telkiniui, numatomas vikšrinis ekskavatorius. Kasimo schema pateikta 11 pav.

IN2401-01-TP-SO	Lapas	Lapų	Laida
	20	39	0



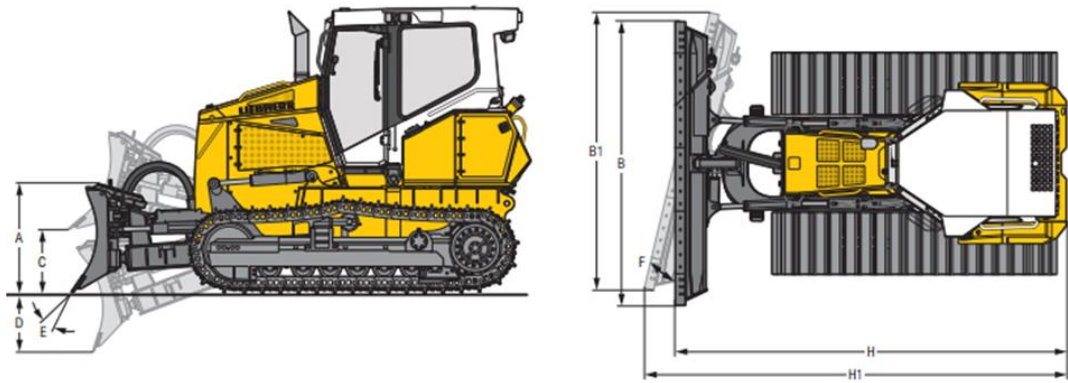
11 Pav. Vikšrinio ekskavatoriaus kasimo schema

## 3. Lentelė. Vikšrinio ekskavatoriaus techniniai duomenys.

Svoris	21,350 - 23,700 kg
Variklio galia (ISO 9249)	110 kW / 150 HP
Kaušo dydis	0.55 - 1.45 m <sup>3</sup>

IN2401-01-TP-SO	Lapas	Lapų	Laida
	21	39	0

Augalinio sluoksnio, grunto kasimo, dangų pagrindų planiravimui numatomas vikšrinis buldozeris. Schema pateikta 12 pav.

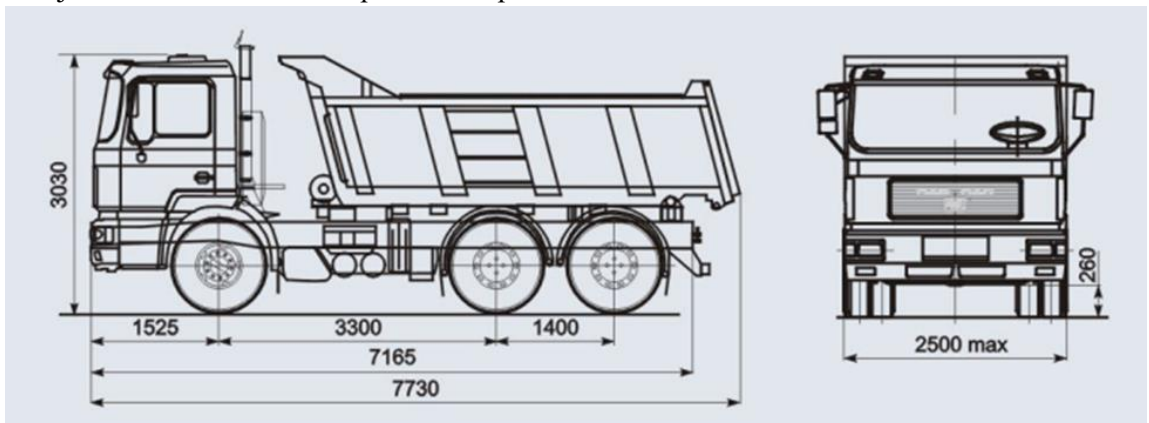


12 pav. Vikšrinio buldozerio schema. A=1110 mm, B=3145 mm, B1=2896 mm, C=999 mm, D=511 mm, E=50, F=250

4. Lentelė. Vikšrinio buldozerio techniniai duomenys.

Svoris	13200 kg
Grunto pjovimo tūris	2.75-3.11 m <sup>3</sup>
Variklio galia (ISO 9249)	93 kW / 126 HP

Grunto kasimas ir perstūmimas yra racionalus buldozeriu iki 50 m atstumu. Pervežti gruntą didesniu atstumu numatoma savivarčiu. Racionali kombinacija: ekskavatorius+2 savivarčiai. Numatoma gruntą pervežti dvejais savivarčiais. Schema pateikta 13 pav.



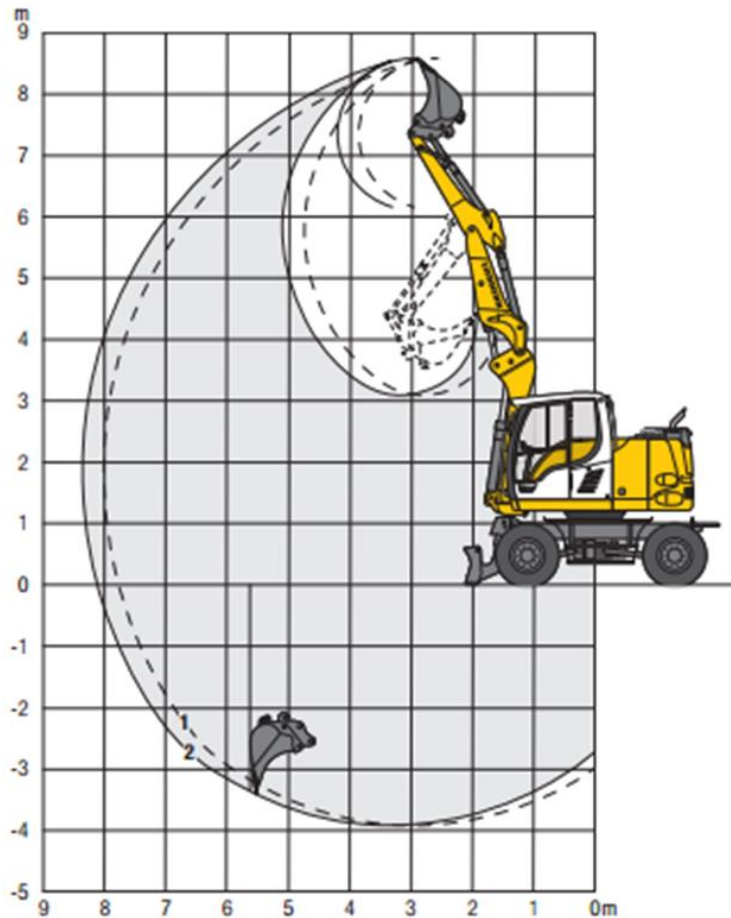
13 pav. Savivarčio schema.

5. Lentelė. Savivarčiai techniniai duomenys.

Užkrovimo svoris	21 t
Tūris	12 m <sup>3</sup>
Variklio galia (ISO 9249)	301 kW / 410 HP

IN2401-01-TP-SO	Lapas	Lapų	Laida
	22	39	0

Savivarčių pakrovimui ir tranšėjų kasimui numatomas ekskavatorius. Kasimo schema pateikta 14 pav.

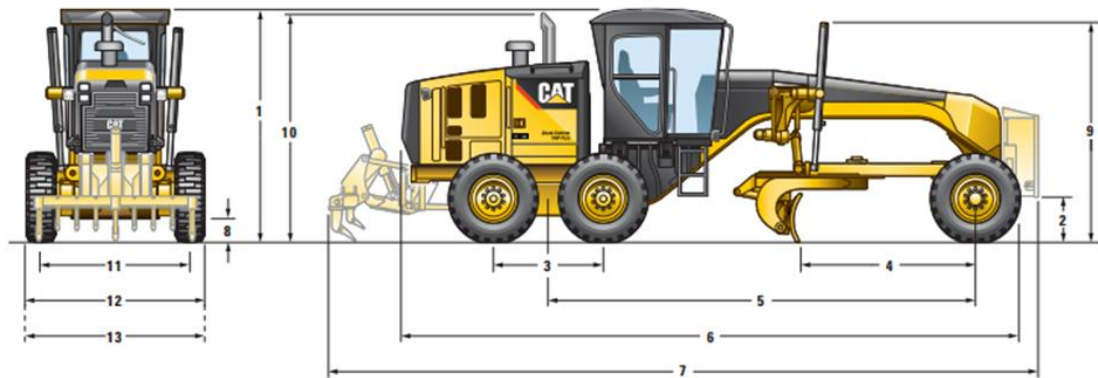


14 pav. Ekskavatoriaus kasimo schema.  
6. Lentelė. Ekskavatoriaus techniniai duomenys.

Svoris	11800-12800 kg
Variklio galia (ISO 9249)	85 kW / 116 HP
Kaušo dydis	0.15 – 0.48 m <sup>3</sup>

IN2401-01-TP-SO	Lapas	Lapų	Laida
	23	39	0

Dangų pagrindų planiravimui numatomas greideris. Greiderio schema pateikta 15 pav.

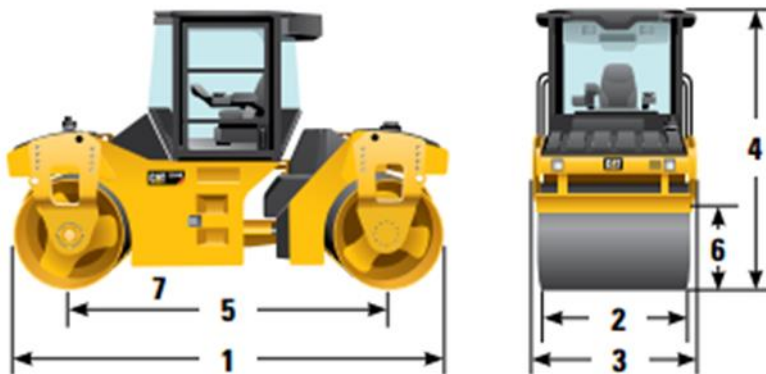


15 pav. Greiderio schema. 1 – 3308 mm; 2 – 596 mm; 3 – 1523 mm; 4 – 2552 mm; 5 – 6123 mm; 7 – 10 136 mm; 8 – 339 mm; 9 – 3 040 mm; 10 – 3 256 mm; 11 – 2140 mm; 12 – 2 511 mm; 13 – 2 511 mm.

7. Lentelė. Greiderio techniniai duomenys.

Svoris	20 236 kg
Variklio galia (ISO 9249)	141 kW / 188 HP
Grunto pjovimo didžiausias tūris	12 m <sup>3</sup>

Grunto ir pagrindų tankinimui numatomas volas. Schema pateikta 16 pav.

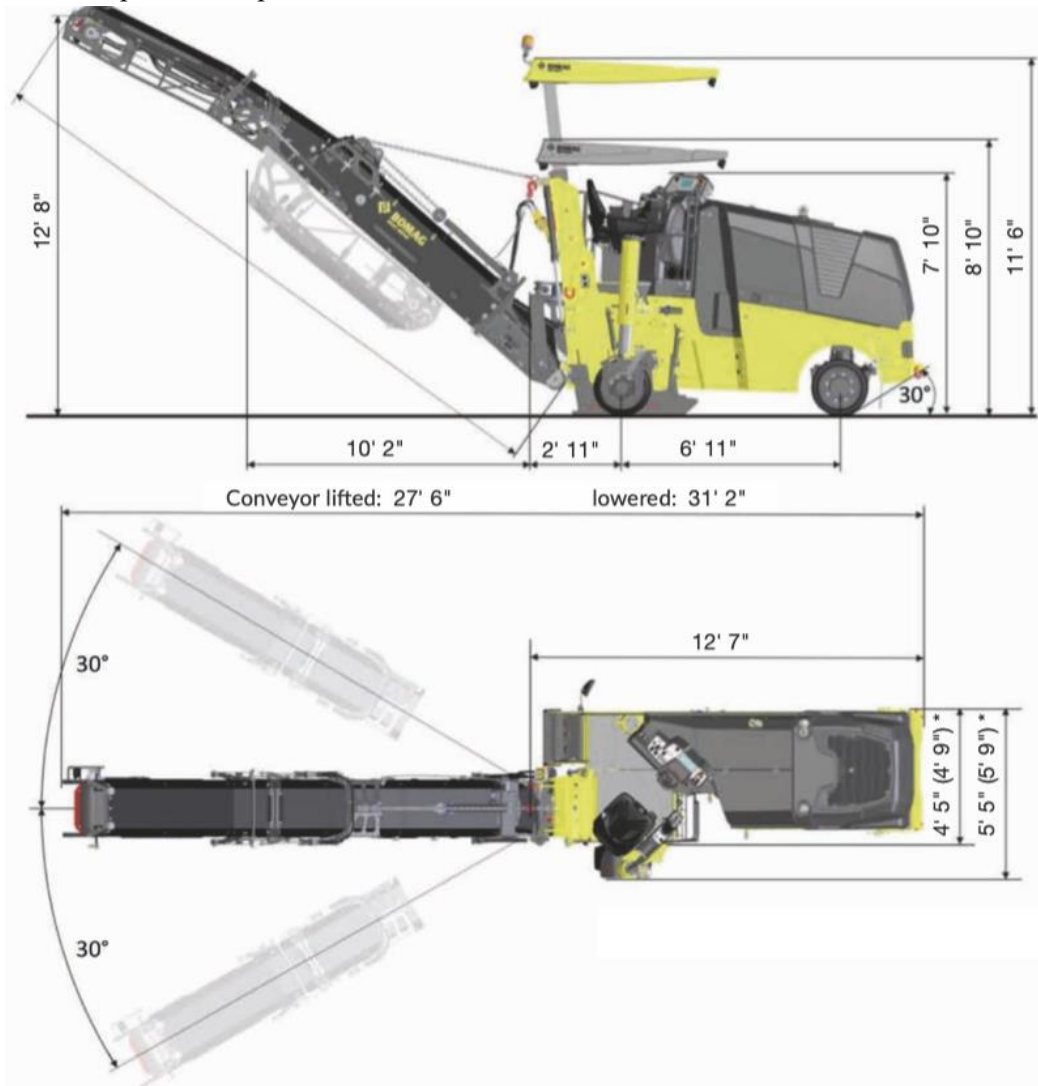


16 pav. Volo schema. 1 – 4656 mm; 2 – 1500 mm; 3 – 1670 mm; 4 - 2980 mm; 5 – 3300 mm; 6 – 898 mm; 7 – 226.

8. Lentelė. Volo techniniai duomenys.

Svoris	8 190 kg
Variklio galia (ISO 9249)	75 kW / 100 HP
Vibravimo galia	77 kN
Volo plotis	1500 mm

Asfalto ardymo darbams numatoma asfalto ardymo technika. Numatoma ardymo technikos schema ir stovėjimo schema pateikta 17 pav.

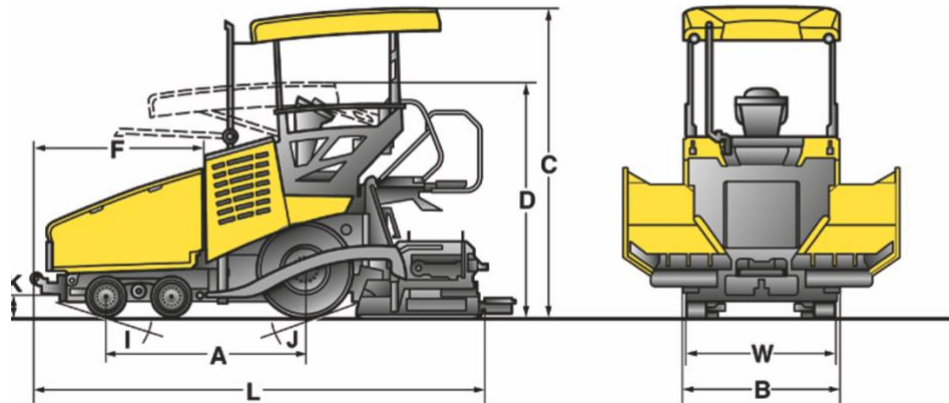


17 pav. Asfalto ardymo technikos schema ir stovėjimo schema  
9. Lentelė. Asfalto ardymo techniniai duomenys.

Frezavimo būgno plotis	0 - 2,54 cm
Variklio galia	105 kW / 143 HP
Technikos greitis	8,29 m/min

IN2401-01-TP-SO	Lapas	Lapų	Laida
	25	39	0

Asfalto tiesimui numatoma asfalto klojimo technika. Schema pateikta 18 pav.



18 pav. Asfalto klojimo schema

9. Lentelė. Asfalto klojimo techniniai duomenys.

Svoris	10300/10400 kg
Variklio galia (ISO 9249)	54,6 kW / 72,8 HP
Technikos greitis	0-15 km/h
Volo plotis	1880mm

Smulkiems darbams atlikti naudojama statybos įranga ir transporto priemonės:

- Grunto tankinimo įrenginiai vibro plokštės, vibro kojos. Išmetamųjų dujų kiekis ir sukeliama triukšmo lygis turi neviršyti leistinų normų.
- Žirklinis keltuvas, naudojamas smulkioms konstrukcijoms montuoti. Aukštis 15 metrų ir keltuvo keliamoji galia ne mažesnė nei 260 kg.
- Smulkioji statybinė technika ir statybos įrankiai turi techniškai tvarkingi ir nekelti pavojau darbuotojų saugai ir sveikatai.

Išvardinti pagrindiniai mechanizmai ir jų markės konkretizuojami rangovo technologiniame projekte. Smulkioji statybinė technika ir statybos įrankiai turi techniškai tvarkingi ir nekelti pavojau darbuotojų saugai ir sveikatai.

**16. Bendrieji statybos darbų statybvietėje saugos, sveikatos, higienos reikalavimai ir sąlygos.**

**16.1. Darbų sauga.**

Visais darbo saugos klausimais būtina vadovautis, Darboviečių įrengimo statybvietėse nuostatais, Darbuotojų aprūpinimo asmeninėmis apsaugos priemonėmis nuostatais, bei kitais veikiančiais darbo saugos dokumentais.

Aikštelėje turi būti reikiami užrašai, įspėjamieji ženklai, instrukcijos apie darbų saugos ir priešgaisrinius reikalavimus statybvietėje. Prie buitinių patalpų miestelio bei statybos darbų vietoje turi būti gesintuvai. Rūkyti leidžiama specialiai skirtoje vietoje, pažymėtoje užrašu "VIETA RŪKYMUI".

IN2401-01-TP-SO	Lapas	Lapų	Laida
	26	39	0

Prieš pradėdant darbus darbininkai turi būti supažindinti su technologijos projekto reikalavimais, pravedamas darbuotojų saugos ir sveikatos instruktavimas darbo vietoje, darbininkai aprūpinami darbiniais rūbais, avalyne, šalmais, apsauginiais diržais ir kita būtina įranga.

Statybos objekte įrengiamos buitinės patalpos (pailsėti, pavalgyti, persirengti, nusiprausti ir t.t). Buitinėse patalpose sukomplektuojama pirmosios medicinos pagalbos vaistinė. Objekte turi būti pirminės gaisro gesinimo priemonės, sukomplektuotos pagal galiojančias normas.

Vykdamas darbus, būtina vadovautis specialiomis žemės sklypo naudojimo sąlygomis.

Statybos darbų metu aikštelėje visi dirbantieji turi dėvėti apsauginius šalmsus ir akinius, liemenę, pritaikytą avalynę, apsaugines ausines pagal darbo pobūdį.

## 16.2. Priešgaisrinė sauga

Priešgaisrinė sauga yra viena iš pagrindinių saugos reikalavimų statybvietėje. Statyboje būtina vadovautis „Bendrosios gaisrinio saugumo taisyklės BGST-2010“. Darbo vietose ir šalia jų gali būti sandėliuojamas tik toks degių ir savaiminio įsiliepsnojimo medžiagų kiekis, kuris reikalingas konkrečioms darbams vykdyti.

Gaisro gesinimo priemonės turi būti tinkamos ir visada parengtos naudoti. Visos gaisro gesinimo priemonės turi turėti jų naudojimo instrukcijas. Visi darbuotojai turi būti apmokyti naudotis gaisrų gesinimo priemonėmis. Mokymas turi būti periodiškai kartojamas. Ugnies gesintuvo korpusas turi būti nudažytas raudonai, o jo ženklavimas privalo atitikti Lietuvos standartų reikalavimus. Draudžiama naudoti gesintuvus, kurie neatitinka LST EN3 standartų serijos reikalavimų ir kurių gesinimo medžiagos galiojimo laikas yra pasibaigęs. Gesintuvų gesinimo medžiagos kiekis ir kokybė tikrinami ne rečiau kaip vieną kartą per dvejus metus. Gaisrą gesinti reikia taip:

- gaisrą gesinti reikia pagal vėjo kryptį,
- degantį paviršių gesinti iš priekio,
- lašantį ar tekantį skystį gesinti iš viršaus į apačią,
- gesinti reikia vienu metu – ne iš eilės,
- stebėti, kad užgesinus vėl neužsiliepsnotų,
- naudoto gesintuvo nekabinti, bet vėl užpildyti.

Gaisrą statyboje gali sukelti ir netaisyklingai eksploatuojamos statybinės mašinos ar mechanizmai. Pilti degalus į bakus galima tik tada, kai variklis išjungtas ir ataušęs. Priešgaisrinis inventorių turi būti nudažytas raudonai, kad skirtųsi nuo statybinio inventoriaus.

Darbo vietų vietinis apšvietimas turi būti 12 V įtampas.

Kilus gaisrui, jis operatyviai gesinamas. Telefonu kviečiamos artimiausia priešgaisrinės gelbėjimo tarnybos. Kilus gaisrui, pirmiausia gelbstimi žmonės.

Gaisrai kyla dėl savaiminio užsidegimo, žaibo ir elektrostatiinių krūvių ir labai paprastų priežasčių: rūkant pavojingose vietose, dėl neatsargaus elgesio su šildymo prietaisais, netvarkingų elektros įrenginių.

Suvirinimo darbai ir šalia jų pastatytas kilnojamasis transformatorius turi būti 5m atstume nuo lengvai įsiliepsnojančių medžiagų. Laidai nuo suvirinimo iki suvirintojų darbo vietų turi būti nutiesti taip, kad nesiglaustų prie plieninių lynų, karštų vamzdžių.

Visi dirbantys statybos aikštelėje turi laikytis priešgaisrinio režimo. Kasdien, baigus darbą, iš darbo vietos reikia pašalinti gerai degančias medžiagas, t.y. pjuvenas, skiedras, atpjovas, plastmasines atliekas ir pan.

Statybos aikštelėje įrengiamas laikinas priešgaisrinis stendas, kuriame pakabinama:

- 2 gesintuvai;
- 2 laužtuvai;
- 2 kirviai;
- 2 kastuvai;
- 2 kibirai;
- 2 kabliai;

IN2401-01-TP-SO	Lapas	Lapų	Laida
	27	39	0

Nedegi medžiaga (1,5x1,5 m).

Šalia stendo pastatoma uždengta nuo kritulių smėlio dėžė 0,3 m<sup>3</sup> talpos su kastuvu. Gesintuvų talpa priimama 6 kg (I), kur milteliai skaičiuojami kg, o vanduo litrais.

Rūkymui skirtoje vietoje pastatomas skarda dengtas stalas, suolai, padedama urna nuorūkoms ir degtukams, pastatoma statinė su vandeniu ir dėžė su smėliu.

### **Principiniai nurodymai ir sprendiniai gaisro ar kitos avarijos statybvietėje atveju.**

Darbininkai (sargai ir kt.), pastebėję gaisrą, privalo:

Nedelsiant pranešti apie gaisrą priešgaisrinei tarnybai  **bendru pagalbos telefonu 112;**

Nedelsiant informuoti padaliniui vadovaujantį darbuotoją;

Perspėti padalinyje dirbančius žmones, organizuoti jų bei turto evakuaciją;

Gesinti gaisrą turimomis priemonėmis, kol neatvyks priešgaisrinė tarnyba.

Padaliniui vadovaujantys darbuotojai privalo:

Įsitikinti, ar iškviešti ugniagesiai, jei ne - nedelsiant juos iškviešti;

Apie įvykį informuoti bendrovės statybos vadovą bei saugos ir sveikatos koordinatorių;

Informuoti kitus asmenis / įmones, kurių veiklai / poilsiui / gyvenimo sąlygoms gaisras gali padaryti žalos;

Vadovauti evakuojant žmones ir gesinant gaisrą, kol atvyks ugniagesiai;

Sutikti ugniagesius (arba tam skirti asmenį, gerai pažįstantį padalinį ir žinantį priešgaisrinių vandens telkinių vietas);

Prireikus iškviešti dujų ūkio, greitosios pagalbos ir kitas tarnybas. **Kreiptis tu pačiu bendruoju pagalbos telefonu 112;**

Sustabdyti darbus padalinyje, kol nebus užgesintas gaisras;

Prireikus nutraukti elektros tiekimą, išjungti šilumos, oro tiekimo sistemas ir kt.;

Vadovauti gaisrą gesinantiems padalinio darbuotojams;

Imtis priemonių, kad gaisrą gesinantys asmenys būtų apsaugoti nuo galinčių griūti konstrukcijų, apsinuodijimų ir apdegimų;

Organizuoti galinčių perkaisti pastatų konstrukcijų aušinimą;

Atvykusius ugniagesius informuoti apie gaisro kilimo bei plitimo aplinkybes;

Jei reikia, padėti ugniagesiams transportuoti gaisro gesinimo medžiagas.

### **16.3. Pirmoji medicininė pagalba**

Darbdavys turi užtikrinti, kad dirbančiajam bet kuriuo metu būtų suteikta pirmoji medicininė pagalba. Darbuotojai turi būti apmokyti suteikti pirmąją pagalbą sužeistajam.

Laikino vagonėlio sušilimo patalpoje matomoje vietoje laikoma pirmosios pagalbos (susižeidus) vaistinė. Laikino vagonėlio durys, kur laikoma pirmosios pagalbos vaistinė pažymimos raudonojo kryžiaus ženklu. Vagonėlio viduje raudonojo kryžiaus ženklu pažymimos ir patalpos durys, kur laikoma vaistinė. Durų, varčios, plotis ne mažesnis kaip 80 cm, kad galėtų lengvai patekti į patalpą su neštuvais. Laikino vagonėlio sušilimui skirtoje patalpoje pastatomas vandens atsigėrimo aparatas, kuris rytą užpildomas atvežamu geriamu vandeniu 5÷19 litrų talpos tara.

Matomose vietose turi būti aiškiai nurodyti gelbėjimo tarnybų (greitosios medicinos pagalbos, gaisrinės ir avarinės dujų tarnybos) telefono numeriai ir adresai.

**PIRMOSIOS PAGALBOS RINKINIO APRAŠYMAS** (vaistinės priemonių sąrašas).

1. Įmonėje (įstaigoje, organizacijoje, institucijoje, toliau – įmonė), kurioje nėra darbo medicinos punkto ar sveikatos tarnybos, turi būti pirmosios pagalbos rinkinys.

2. Pirmosios pagalbos rinkinį sudaro:

Medicinos pagalbos priemonės pavadinimas Kiekis Paskirtis

1) Didelis sterilus tvarstis\*, 10 cm x 12 cm 2 vnt.

2) Karpomas pirmosios pagalbos pleistras\*, 10 cm x 6 cm 8 vnt.

3) Lipnus pleistras\*, 2,5 cm x 5 m 1 vnt. Tvarsčiui pritvirtinti

	Lapas	Lapų	Laida
IN2401-01-TP-SO	28	39	0

- 4) Neaustinės medžiagos servetėlė\*, 20 cm x 30 cm 10 vnt.
  - 5) Palaikomasis trikampio formos tvarstis\* 1 vnt. Pažeistai viršutinei galūnei parišti
  - 6) Palaikomasis tvarstis\*, 6 cm x 4 m 3 vnt.
  - 7) Palaikomasis tvarstis\*, 8 cm x 4 m 3 vnt.
  - 8) Pirmosios pagalbos žirkklės 1 vnt.
  - 9) Pirmosios pagalbos pleistro juostelės\* 20 vnt.
  - 10) Plastikinis maišelis,\* 30 cm x 40 cm 2 vnt.
  - 11) Sterilus akių tvarstis\* 2 vnt.
  - 12) Sterilus nudegimų tvarstis,\* 40 cm x 60 cm 1 vnt.
  - 13) Sterilus nudegimų tvarstis,\* 60 cm x 80 cm 1 vnt.
  - 14) Sterilus žaizdų tvarstis,\* 10 cm x 10 cm 6 vnt.
  - 15) Speciali antklodė,\* ne mažesnė kaip 210 cm x 160 cm 1 vnt. Nukentėjusiajam paguldyti ir (ar) apkloti
  - 16) Tinklinis cilindrinis\* galūnių tvarstis, 4 m 1 vnt.
  - 17) Vidutinio dydžio sterilus tvarstis\*, 8 cm x 10 cm 3 vnt.
  - 18) Vienkartinės pirštinės\* 4 poros
  - 19) Pirmosios pagalbos teikimo aprašymas 1 vnt.
  - 20) Rinkinio aprašas\* 1 vnt. Tvirtinamas ant dėžutės/spintelės durelių/dangtelio vidinės pusės
3. Įmonės vadovas ar jo įgaliotas asmuo atsakingas už darbo metu pirmosios pagalbos suteikimą.
  4. Darbuotojai turi būti apmokyti suteikti pirmąją pagalbą nukentėjusiajam. Mokymai organizuojami teisės aktų nustatyta tvarka ir registruojami specialiame žurnale.
  5. Pirmajai pagalbai teikti įmonėje turi būti numatytos patalpos, į kurias galima lengvai patekti su neštuvais.
  6. Įmonės pirmosios pagalbos rinkinys turi būti paženklintas, gerai matomoje vietoje, lengvai pasiekiamas.
  7. Įmonės vadovas turi paskirti už rinkinio priežiūrą ir jo papildymą atsakingą asmenį.
  8. Rinkinys turi būti nuolat atnaujinamas ir papildomas.
  9. Rinkinyje gali būti tik Lietuvos Respublikoje aprobuotų medicinos pagalbos priemonių.
  10. Pasibaigusio galiojimo laiko ir netinkamos kokybės medicinos pagalbos priemones laikyti rinkinyje draudžiama.
  11. Netinkamos vartoti medicinos pagalbos priemonės iš rinkinio turi būti išimtos.
  - 12.\* Pirmosios pagalbos rinkinių kiekį (priklausomai nuo darbuotojų skaičiaus, darbo pobūdžio) nustato įmonės vadovas. Rinkiniuose turi būti ne mažiau, nei nurodyta sąraše, medicinos pagalbos priemonių. Gamyklų, fabrikų, stambių statybos įmonių ar organizacijų pirmosios pagalbos rinkinių medicinos pagalbos priemonių turi būti dvigubai daugiau, negu nurodyta sąraše, o kai kurių (pvz., Natrio chlorido 0,9% sterilus tirpalo vienkartinį 25 ml ar 200 ml pakuočių bei žaizdų tvarsčių) – atsižvelgiant į poreikį.
  13. Darbo patalpose, kuriose darbai vykdomi didesnės rizikos sąlygomis, privalo būti pirmosios pagalbos rinkiniai bei papildomos pirmosios pagalbos priemonės, kurias reglamentuoja darbo saugos teisės aktai.
  14. Įmonės privalo turėti pirmosios pagalbos rinkinius, kurių kiekį, atsižvelgdamas į poreikius bei vykdomus technologinius procesus, nustato vadovas.
  15. Rinkinio aprašas (lietuvių kalba) turi būti pritvirtintas ant dėžutės/spintelės durelių/dangtelio vidinės pusės.
  16. Papildomai rekomenduojama turėti:
    - 16.1. Ammonii causticum 10% sol. (Amoniako tirpalo);
    - 16.2. Octenisept (Oktenidino dihidrochlorido žaizdų dezinfekavimo tirpalo 50 ml, 250 ml, 450 ml ar 1l) žaizdoms plauti;
    - 16.3. Natrio chlorido 0,9% sterilus tirpalo (vienkartinį 25 ml ar 200 ml pakuočių) pažeistoms akims arba žaizdoms plauti;
    - 16.4. sterilių aliuminių padengtų baktericidinių poliesterio tvarsčių žaizdoms, 20 cm x 20 cm;

IN2401-01-TP-SO	Lapas	Lapų	Laida
	29	39	0

16.5. dirbtinio kvėpavimo kaukę (vienetų skaičių, atsižvelgdamas į poreikius bei vykdomus technologinius procesus, nustato vadovas).

17. Galima medicinos pagalbos priemonių, kurių dydis nurodytas, 2 cm paklaida.

### 17. Sandėliavimas

Sandėliuojant statybines medžiagas ir įrenginius, negalima užgriozdinti 3,5 m pravažiavimo kelių ir praėjimo takų. Skirtingos medžiagos turi būti sandėliuojamos atskiruose rietuvėse. Rietuvių aukštis neturi būti didesnis už 2,25 m. Pavojingos medžiagos sandėliuojamos atskirai. Jos pažymimos atitinkamais ženklais.

### 18. Patalpos

Statybvietėje darbuotojai turi būti aprūpinti buitinėmis ir poilsio patalpomis.

Laikinių patalpų poreikavimas paskaičiuojamas pagal formulę:

$$\Sigma S LP = 2,43 N (m^2);$$

N – darbininkų max kiekis, o skaičių 2,43

sudaro patalpų norma vienam žmogui, t.y.,

- drabužinių 1,13 m<sup>2</sup>;

- džiovinimo patalpų 0,2 m<sup>2</sup>;

- valgymo ir poilsio patalpų 1 m<sup>2</sup>

- sušilimo patalpų 0,1 m<sup>2</sup>;

Persirengimo patalpose turi būti įrengtos sėdimos vietos. Moterims ir vyrams turi būti atskiri persirengimo kambariai arba sudaroma galimybė naudotis skirtingu metu. Netoli darbo vietų turi būti įrengti praustuvai, atskiri vyrams ir moterims.

### 19. Inžinerinių tinklų, archeologijos ir kitų tarnybų dalyvavimo būtinumas

Jei kasant žemę aptinkami brėžiniuose ar geodezinėje nuotraukoje nenurodyti tinklai, inžineriniai statiniai ar archeologinės vertybės, darbai laikinai sustabdomi. Leidimą išdavusi tarnyba (o kai leidimas nebuvo reikalingas – rangovas ar statantis ūkio būdu statytojas) išsiaiškina, kam priklauso šie statiniai, pareikalauja iš naudotojų juos užfiksuoti brėžiniuose, suderina tolesnės žemės darbų vykdymo priežiūros tvarką, apie ją praneša kasėjui ir leidžia tęsti darbus.

### 20. Aprūpinimo elektra, vandeniu ir kitais resursais, teritorijos Apšvietimo, nuotekų šalinimo ar surinkimo galimybės ir sąlygos.

Kad aprūpinti statybą elektros energija, reikalinga pasijungti prie elektros skydinės prieš tai susiderinus ir gavus tinklų savininkų sutikimus bei įrengiant laikinus apskaitos mazgus.

1. Vandens poreikis

- Darbuotojų brigados aprūpinamos indu su geriamuoju vandeniu ir vienkartiniais puodeliais;

- Ratų apiplovimui šalia išvažiavimo iš sklypo, statybvietės teritorijoje turi būti įrengta aikštelė. Aikštelė turi būti aprūpinta vandeniu ratų plovimui, vanduo gali būti tiekiamas atvedus laikinus vandentiekio tinklus arba tiekiamas iš specialių vandens talpų.

2. Nuotekos

Aikštelėje pastatomas biotualetas.

### 21. Aplinkos, kraštovaizdžio, nekilnojamųjų kultūros paveldo vertybių ir kita apsauga (sauga), trečiųjų asmenų interesų apsauga.

Statybos sklypas tvarkomas taip, kad statybos metu ir naudojant pastatytą statinį trečiųjų asmenų gyvenimo ir veiklos sąlygos, kurias jie turėjo iki statybos pradžios, galėtų būti pakeistos tik pagal normatyvinių statybos techninių dokumentų ir normatyvinių statinio saugos ir paskirties dokumentų nuostatas. Šios sąlygos yra:

1) galimybė patekti į valstybinės ir vietinės reikšmės kelius bei gatves;

2) galimybė naudotis inžineriniais tinklais;

IN2401-01-TP-SO	Lapas	Lapų	Laida
	30	39	0

- 3) gaisrinę saugą reglamentuojančiais dokumentais nustatytų saugos priemonių išsaugojimas;
- 4) apsauga nuo keliamo triukšmo, vibracijos, elektros trikdymų ir pavojingos spinduliuotės;
- 5) apsauga nuo oro, vandens, dirvožemio ar gilesnių žemės sluoksnių taršos; aplinkos apsaugos statinių bei priemonių, jų veiksmingumo išsaugojimas; gamtos ir kultūros vertybių išsaugojimas; vertingų želdinių išsaugojimas; gaisro gesinimo sistemų išsaugojimas;

**22. Statinių statybos ir statybos darbų eiliškumo grafikas; statybos skirstymas etapais, darbų sezoniškumo įtaka, pamainų skaičius, hidraulinių ar kt. bandymų trukmė, būtinos technologinės pertraukos, statybos ribojimas ar dalinis konservavimas ir kt.;**

Statybos darbų etapai.

Po statybos aikštelės paruošiamųjų darbų, pradedami pagrindiniai statybos darbai :

**Statybos darbus siūloma vykdyti tokia seka:**

- pirmajame etape atliekamas statybvietės žemės paviršiaus vertikalusis planiravimas.
- antrajame statybos darbų etape įrengiamas laikina vandentiekio bei elektros energijos tiekimosistema.
- trečiajame etape klojami suprojektuojami lauko inžineriniai tinklai. Tuo pat metu gali būti vykdomi pradiniai statinio darbai.
- ketvirtajame etape – pagrindiniai statinio darbai. Inžineriniai tinklai einantys po statomu statiniu turi būti pakloti prieš grindų įrengimą;
- penktajame statybos darbų etape vykdomi pastato vidaus įrengimo darbai, aplinkos sutvarkymodarbai.

**Baigiamieji darbai**

- Teritorijos po statybos darbų tvarkymas; - Šiūkšlių išvežimas;
- Inžinerinių tinklų bandymas.

**Hidrauliniai bandymai**

*Vandentiekis.* Santechninių sistemų vamzdynų bandymai vykdomi prieš apdailos pradžią. Vamzdynų izoliavimas, tiesimo vagų, nišų ir angų užtaisymas atliekamas jau išbandžius sumontuotus vamzdynus.

Pastato šalto, karšto ir cirkuliacinio vandentieklių sistemos išbandomos hidrauliškai hidrostatiiniu metodu iki vandens ėmimo armatūros sumontavimo. Sistema privalo būti užpildyta vandeniu bent 24 val. iki pradedant bandymą slėgiu. Turi būti iš visos sistemos išleistas oras. Hidraulinis bandymas vykdomas esant patalpose teigiamai temperatūrai. Bandomasis slėgis turi viršyti ribinį darbinį slėgį 1,5 karto. Užpildžius vamzdyną geriamos kokybės vandeniu, bandomuoju slėgiu bandoma ne mažiau kaip 2 val., apžiūrint vamzdyną bei sujungimus. Jei vamzdynuose nepastebėta nutekėjimų ar kitų defektų, jis laikomas tinkamu eksploatuoti. Be to, slėgis neturi sumažėti daugiau kaip 0,2 bar.

Pasibaigus bandymui vanduo iš vandentiekio sistemų išleidžiamas.

*Šildymo, vėdinimo sistema.* Hidraulinis sistemų bandymas vykdomas prieš apdailos darbų pradžią, kai yra atlikti suvirinimo darbai, sumontuotos vamzdynų tvirtinimo detalės, šiluminio pailgėjimo kompensatoriai ir nejudamos atramos. Vamzdynų izoliavimas, kanalų, nišų, angų užtaisymas atliekamas išbandžius sumontuotus vamzdynus.

Hidraulinis bandymas vykdomas esant teigiamai temperatūrai patalpose.

Hidrauliniams bandymams atlikti reikia:

- kilnojamo, mažo našumo, aukšto spaudimo, stūmoklinio, dviejų eigų siurblio (gali būti rankinis);
- dviejų užplombuotų manometrų, specialiai tam skirtų, su nepažeista plomba;
- vamzdynai turi būti atjungti nuo šilumos šaltinio;
- naudoti uždaramąją armatūrą draudžiama, tam turi būti sumontuotos  $\geq 3$  mm aklės;
- hidraulinio bandymo metu išsiplėtimo indai turi būti atjungti.

IN2401-01-TP-SO	Lapas	Lapų	Laida
	31	39	0

Vanduo hidrauliniam sistemos praplovimui ir išbandymui turi būti imamas išstatytos aikštelėje esančių vandentiekio sistemų, po vandens kiekio apskaitos.

Hidrauliniu slėgiu bandoma:

- Šildymo sistema slėgiu, kuris lygus 3,90 baro.
- Šildymo sistemos pripažįstamos tinkamos eksploatuoti, jeigu per 2 val. bandymo, slėgis nesumažėjo, o
  - suvirinimo siūlėse, vamzdžiuose, reguliuojamoje armatūroje neaptinkama nesandarių vietų.
- Bandymo rezultatai įforminami aktu.

#### **Darbų specifikacija:**

1. Darbai šiltuoju metų laiku:

- Galimi visi numatytieji statybos darbai.

2. Darbai šaltuoju metų laiku.

Padidėjusi rizika pasitemti, peršalti, pargriūti ir susižaloti, nuolatos mažinama valant kelius, takus ir darbo vietas.

Žiemos metu šios vietos barstomos, valomos nuo sniego ir ledo. Žiemos metu papildomai išduodamos pirštinės, žieminė avalynė ir žieminės striukės. Galimai visi vidaus darbai, saugotis apsnigtų konstrukcijų (prieš darbų atlikimą privaloma sniegą valyti kiekvieną dieną).

Darbų vykdymas žiemos laikotarpiu:

- Vykdydamas žemės darbus žiemos laikotarpiu privaloma neleisti peršalti gruntui ir ribojimas atviras vandens nuvedimas.
- Pertraukų metu gruntas uždengiamas apšiltinimo sluoksniu arba atliekamas pašildymas. Statybos metu atliekami temperatūros ir grunto sistemingi stebėjimai. Stebėjimo rezultatai užfiksuojami darbų žurnale.

#### **Darbų atlikimo grafikas**

Kadangi nėra aiškūs būsimos užsakovo su Rangovu susitarimo sąlygos bei sutartiniai grafikai) todėl pateikiamos preliminarus grafikas o siūlomas darbų eiliškumas anksčiau aprašytas.

	Lapas	Lapų	Laida
IN2401-01-TP-SO	32	39	0



### Kalendorinis statinių statybos ir statybos darbų eiliškumo darbų grafikas

	Objekto dalių/komponentų pavadinimai	TRŪKMĖ(mėnesiai ir savaitės)																																													
		Mėnesiai																																													
		1 mėn.				2 mėn.				3 mėn.				4 mėn.				5 mėn.				6 mėn.				7 mėn.				8 mėn.				9 mėn.				10 mėn.									
		Savaitės																																													
		1	2	3	4	5	6	7	8	9	10	11	12	13	14	15	16	17	18	19	20	21	22	23	24	25	26	27	28	29	30	31	32	33	34	35	36	37	38	39	40						
1.	<b>Statybvietės įrengimas</b>	█																																													
2.	<b>Žemės darbai</b>																																														
3.	Augalinio sluoksnio nukasimas	█	█	█																																											
4.	Augalinio sluoksnio transportavimas	█	█																																												
5.	Pagrindų įrengimas (statybvietei)		█	█	█																																										
6.	Sklypo planiravimas			█	█																																										
7.	<b>Konstrukcijos</b>																																														
8.	Pamatų įrengimas			█	█	█	█	█	█	█	█	█	█	█																																	
9.	Kolonų montavimas					█	█	█	█	█	█	█	█	█	█	█																															
10.	Perdangų įrengimas								█	█	█	█	█	█	█	█	█	█	█																												
11.	Stogo įrengimas																█	█	█	█	█	█	█	█	█	█	█	█	█																		
12.	Išorinių atitvarų įrengimas																			█	█	█	█	█	█	█	█	█	█																		
13.	Vidinių sienų įrengimas																																														
14.	Grindų įrengimas, betonavimas																																														
15.	Langu, durų montavimas																																														
16.	Vidaus laiptų įrengimas																																														
17.	<b>Inžineriniai tinklai</b>																																														
18.	Lauko VN																																														
19.	Lauko nuotekų tinklų įrengimas																																														

IN2401-01-TP-SO

Lapas

Lapų

Laida

33

39

0



### Statybos trukmė

Remiantis Lietuvos Respublikoje atliekamais artimos apimties ir pobūdžio darbais, bendra statybos darbų trukmė priimta 10 mėn ir 3 sav.

Statytojo ir Rangovo rangos sutartimi ar kitu papildomu susitarimu darbų trukmė gali būti ir kita.

### 24. Statinio statybos techninės priežiūros organizavimo ir vykdymo tvarka

1. Gamybos paskirties pastato statybai privaloma bendroji (bendrųjų statybos darbų) techninė priežiūra ir specialioji statybos techninė priežiūra.
2. Bendrąją (bendrųjų statybos darbų) techninę priežiūrą gali atlikti vienas statinio statybos techninis prižiūrėtojas (bendrosios statinio statybos techninės priežiūros vadovas), turintis teisę eiti ypatingųjų negyvenamųjų statinių bendrąją techninę priežiūrą arba jo vadovaujama priežiūros grupė.
3. Specialiąją statinio statybos techninę priežiūrą gali atlikti specialiosios statinio statybos techninės priežiūros vadovai, turintys teisę eiti ypatingųjų negyvenamųjų statinių vandentiekio ir nuotekų šalinimo, šilumos gamybos, statinio šildymo, vėdinimo, elektrotechnikos darbus arba jų vadovaujamos priežiūros grupės.
4. Statinio statybos techninės priežiūros grupės sudėtis nustatoma sudarant techninės priežiūros sutartį STR 1.06.01:2016 „Statybos darbai. Statinio statybos priežiūra“ VII skyriaus nustatyta tvarka.
5. Specialiosios statinio statybos techninės priežiūros vadovas samdomas ta pačia tvarka kaip ir statinio statybos techninis prižiūrėtojas (bendrosios statinio statybos techninės priežiūros vadovas), kai jo kandidatūrai pritaria statinio statybos techninis prižiūrėtojas.
6. Statinio techninė priežiūra objekte lankytis privalo bent 2 kartus per savaitę, taip pat turi būti atliekant hidraulinius bandymus, pririnti paslėptus darbus.

#### Statinio statybos techninės priežiūros laiko skaičiavimas

PASTATŲ STATYBOS TECHNINĖ PRIEŽIŪRA						
EIL. NR.	PAVADINIMAS	MINIMALUS VALANDŲ SKAIČIUS	PASTABOS	KIEKIS	MATO VNT.	APSKAIČIUOTAS VALANDŲ SKAIČIUS
1.	Projekto nagrinėjimas (1000 m <sup>2</sup> pastato ploto)	80		4200	m <sup>2</sup>	336
2.	Pastato pamatai (pastato perimetrui tenkančio 100 m ilgio pamatų)	23		612	m	141
3.	100 m ilgio lauko vandentiekio, nuotekų šalinimo, šilumos tiekimo tinklai (valandos skaičiuojamos kiekvienam tinklui atskirai)	4	Lauko vandentiekio	254	m	10
3.	100 m ilgio lauko vandentiekio, nuotekų šalinimo, šilumos tiekimo tinklai (valandos skaičiuojamos kiekvienam tinklui atskirai)	4	Lauko buitinės nuotekos	343	m	14
3.	100 m ilgio lauko vandentiekio, nuotekų šalinimo, šilumos tiekimo tinklai (valandos skaičiuojamos kiekvienam tinklui atskirai)	4	Lauko paviršinis (lietaus) nuotekų tinklas	809,4	m	32,4

IN2401-01-TP-SO	Lapas	Lapų	Laida
	35	39	0



	kiekvienam tinklui atskirai)					
3.	100 m ilgio lauko vandentiekio, nuotekų šalinimo, šilumos tiekimo tinklai (valandos skaičiuojamos kiekvienam tinklui atskirai)	4	Lauko drenažo tinklas	694,5	m	28
3.	100 m ilgio lauko vandentiekio, nuotekų šalinimo, šilumos tiekimo tinklai (valandos skaičiuojamos kiekvienam tinklui atskirai)	4	Lauko gaisrinio vandentiekio tinklas	130,5	m	5,22
3.	100 m ilgio lauko vandentiekio, nuotekų šalinimo, šilumos tiekimo tinklai (valandos skaičiuojamos kiekvienam tinklui atskirai)	4	Lauko elektros tinklai	82,11	m	3,28
3.	100 m ilgio lauko vandentiekio, nuotekų šalinimo, šilumos tiekimo tinklai (valandos skaičiuojamos kiekvienam tinklui atskirai)	4	Lauko ryšių tinklai	52	m	2,1
4.	Bandymai (vienai inžinerinei sistemai)	8		7	kompl.	56
5.	Laikančiosios konstrukcijos (1000m <sup>3</sup> pastato tūrio)	40		35894	m <sup>3</sup>	1436
6.	Stogas (1000 m <sup>2</sup> )	36		3698	m <sup>2</sup>	133
7.	Fasadai ir langai 1000 m <sup>2</sup>	64		2618	m <sup>2</sup>	168
8.	Šildymo, vėdinimo ir oro kondicionavimo inžinerinė sistema (1000 m <sup>3</sup> pastato tūrio)	52	Specialieji statybos darbai	35894	m <sup>3</sup>	1866
9.	Elektros inžinerinė sistema (1000 m <sup>3</sup> pastato tūrio)	48	Specialieji statybos darbai	35894	m <sup>3</sup>	1722
10.	Elektroninių ryšių (telekomunikacijų) inžinerinė sistema (1000 m <sup>3</sup> pastato tūrio)	24	Specialieji statybos darbai	35894	m <sup>3</sup>	861



11.	Vandentiekio inžinerinė sistema (1000 m <sup>3</sup> pastato tūrio)	28	Specialieji statybos darbai	35894	m <sup>3</sup>	1005
12.	Nuotekų šalinimo inžinerinė sistema (1000 m <sup>3</sup> pastato tūrio)	28	Specialieji statybos darbai	35894	m <sup>3</sup>	1005
13.	Gaisro gesinimo sistemos (1000 m <sup>3</sup> pastato tūrio)	22	Specialieji statybos darbai	35894	m <sup>3</sup>	789
14.	Grindų pagrindų paruošimas ir betonavimas (1000 m <sup>2</sup> )	12	Specialieji statybos darbai	3698	m <sup>3</sup>	44
15.	Apdailos darbai (1000 m <sup>2</sup> )	42		3215	m <sup>2</sup>	135,03
17.	Statybos sklypo tvarkymas (1000 m <sup>2</sup> )	40		7267	m <sup>2</sup>	291
18.	Dokumentacijos tvarkymas (paslėpti darbai, statybos produktų atitikties dokumentų, statybos žurnalų tvarkymas, aktų pasirašymas)	12	12 val. skirta vienam mėnesiui; valandas reikia dauginti iš statybų trukmės (mėnesiais)	10,3	mėn. sk.	123,6
19.	Geodezinės nuotraukos tikrinimas (1000 m <sup>3</sup> pastato tūrio)	12		7267	m <sup>3</sup>	87
20.	Užbaigimo komisija	24		1	kompl.	24
<b>VISO:</b>						<b>10317,63</b>
<b>KITŲ INŽINERINIŲ STATINIŲ STATYBOS TECHINĖ PRIEŽIŪRA</b>						
1.	Kiti inžineriniai statiniai (1 km; 1000 m <sup>2</sup> ; 1000m <sup>3</sup> )	70	Pastatai, susisiekimo komunikacijos ir inžineriniai tinklai nevertinami (asfalto dangos aikštelės)	4875	m <sup>2</sup>	341
1.	Kiti inžineriniai statiniai (1 km; 1000 m <sup>2</sup> ; 1000m <sup>3</sup> )	70	Pastatai, susisiekimo komunikacijos ir inžineriniai tinklai nevertinami (asfaltbetonio dangos aikštelės)	656	m <sup>2</sup>	48
1.	Kiti inžineriniai statiniai (1 km; 1000 m <sup>2</sup> ; 1000m <sup>3</sup> )	70	Pastatai, susisiekimo komunikacijos ir inžineriniai	2897	m <sup>2</sup>	202



			tinklai nevertinami (trinkelių danga)			
1.	Kiti inžineriniai statiniai (1 km; 1000 m <sup>2</sup> ; 1000m <sup>3</sup> )	70	Pastatai, susisiekimo komunikacijos ir inžineriniai tinklai nevertinami (žaidimų aikštelė)	375	m <sup>2</sup>	26
4.	Geodezinės nuotraukos tikrinimas	12		1	kompl.	12
5.	Užbaigimo komisija	24		1	kompl.	24
<b>VISO:</b>						<b>653</b>

**Pastaba:** Galutinį valandų kiekį priima Užsakovas įvertindamas darbų skaidymą į etapus, viso statinio statybu trukmę.

**25. Pamainų skaičius, hidraulinių ar kt. bandymų trukmė, būtinos technologinės pertraukos, statybos ribojimas ar dalinis konservavimas, specialūs reikalavimai statybos darbų technologijai ir kt.;**

*Pamainų skaičius* nustatoma remiantis vidutiniu metiniu vieno darbininko išdirbiu, priimtu darbininkų sk., statybos - montavimo darbų apimtimi ir turi būti suderinta su Užsakovu.

Vykdamas statybos darbus numatoma jog statyba vyks vienu etapu. Statybvietėje pagal užsakovo ir rangovo sutartį bus numatomas darbo periodiškumas. Dirbant I pamaina numatoma dirbti darbo dienomis nuo 8:00 iki 17:00.

*Būtinos technologinės pertraukos.*

Darbininkams numatomos technologinės pertraukos pietums, bei esant nepalankioms oro sąlygoms (lietui, šalčiui ar kt.) kaip numato teisės aktai.

*Statybos ribojimas ar dalinis konservavimas.*

Statinio konservavimo darbai atliekami (jei numatoma ilgesnė kaip 3 mėnesių statybos sustabdymo trukmė). Statinio konservavimo darbai turi būti atlikti per 30 kalendorinių dienų nuo statybos sustabdymo. Statytojas atlieka statinio konservavimo darbų techninę priežiūrą vadovaudamasis statybos techniniu reglamentu. Statytojas atsako už užkonservuoto statinio priežiūrą iki jo statybos atnaujinimo. Statytojas, neužtikrinęs statinio konservavimo darbų atlikimo atsako už nelaimingus atsitikimus statybvietėje, aplinkos taršą iš statybvietės, taip pat už avarijas ir statinio konstrukcijų deformacijas sustabdžius statybą.

*Statybos darbų technologiniai projektai.*

Statybos darbų technologijos projektas privalomas statant, rekonstruojant ar kapitališkai remontuojant ypatingus statinius, statinius saugomose teritorijose, statinius apsaugos zonose, nustatytose įstatymais ir Vyriausybės nutarimais, taip pat atliekant statybos darbus sudėtingomis sąlygomis, veikiančios įmonės (kito objekto) ar veikiančių inžinerinių tinklų bei susisiekimo komunikacijų teritorijose bei tretiesiems asmenims priklausančiuose sklypuose, atliekant žemės darbus greta esamų statinių.

Statybos darbų technologijos projektą parengia statinio statybos rangovas (subrangovas) iki statybos darbų pradžios. Rengiant statybos darbų technologijos projektą, privaloma vadovautis statinio projektu, techninio projekto sprendiniais, statybos techniniais reglamentais, įmonės statybos taisyklėmis ir kitais galiojančiais normatyviniais dokumentais. Statybos darbų technologijos projekte turi būti pateikti konkretūs darbuotojų saugos ir sveikatos užtikrinimo sprendiniai. Jais negali būti nuorodos ar ištraukos iš darbuotojų saugos ir sveikatos teisės aktų bei normatyvinių dokumentų.

Rengiant statybos darbų technologijos projektą, privaloma vadovautis techninio projekto statybos paruošimo ir organizavimo sprendiniais.

IN2401-01-TP-SO	Lapas	Lapų	Laida
	38	39	0



Technologiniame projekte aprašoma visų darbų atlikimo technologija ir eiliškumas.

Statybos metu (apsaugai nuo griūties) privalo būti išramstytos konstrukcijos, išramstymo sprendinius detalizuoti statybos darbų technologiniame projekte.

*Specifinių statybos darbų technologijos projekto ekspertizė reikalingumas.*

Nepivaloma ekspertizė statybos darbų technologijos projektui.

*Statinio projektavimo saugos ir sveikatos darbe koordinatorius skyrimas*

Statytojas (užsakovas) arba statinio projekto valdytojas, statinio statybos valdytojas, kai statinį projektuojant arba statant dalyvauja daugiau negu vienas rangovas, paskiria vieną ar kelis saugos ir sveikatos koordinatorius, kurie turi užtikrinti, kad statinio projekte būtų numatyti darbuotojų saugos ir sveikatos reikalavimai, ir statybos metu privalo koordinuoti ir kontroliuoti norminiuose teisės aktuose nustatytų darbuotojų saugos ir sveikatos reikalavimų įgyvendinimą.

	Lapas	Lapų	Laida
IN2401-01-TP-SO	39	39	0



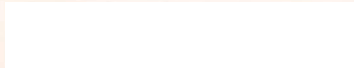
STATYBOS PRODUKCIJOS  
SERTIFIKAVIMO CENTRAS

Valstybės įmonė Statybos produkcijos sertifikavimo centras, įmonės kodas 110068926, Linkmenų g. 28, LT-08217 Vilnius

# KVALIFIKACIJOS ATESTATAS

Nr.31513

**Marius Matuliukštis**



Suteikta teisė eiti ypatingo statinio projekto dalies vadovo ir ypatingo statinio projekto dalies vykdymo priežiūros vadovo pareigas.

Statiniai: gyvenamieji ir negyvenamieji pastatai, inžineriniai tinklai, kiti statiniai.  
Projekto dalis: pasirengimo statybai ir statybos darbų organizavimo.

Direktorius



Robertas Encius

06998

Išduotas 2013 m. liepos 5 d.

Pirmą kartą išduotas 2013 m. liepos 5 d.

Kvalifikacijos atestatų registras skelbiamas [www.spsc.lt](http://www.spsc.lt)



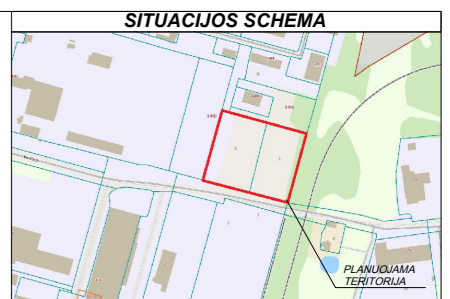
Pastato bendrieji rodikliai			
1.	Pastato bendrasis plotas	m <sup>2</sup>	4200
2.	Pastato tūris	m <sup>3</sup>	35894
3.	Pastato aukštis	m	10
4.	Aukštų skaičius	vnt.	2

Pagrindiniai techniniai rodikliai			
Verslo g. 1			
1.	Sklypo plotas	m <sup>2</sup>	7267
2.	Sklypo užstatymo tankis	%	- Pagal DP 52
3.	Sklypo užstatymo intensyvumas		- Pagal DP 0,79

Verslo g. 2			
1.	Sklypo plotas	m <sup>2</sup>	8522
2.	Sklypo užstatymo tankis	%	44 Pagal DP 48
3.	Sklypo užstatymo intensyvumas		0,49 Pagal DP 0,97



Sutartiniai žymėjimai	
	Projektuojamas pastatas
	Nagrinėjama sklypo riba
	Pagrindinis įėjimas į pastatą
	Įvažiavimas į sklypą
	Laikina tvora (įrengiama nekasant grunto) 415 m ilgio
	-0.7 m fasadiniai pastoliai, uždengti plevėle/tinklu - 533 m ilgio
	Įvažiavimas į statybvietyje su apsaugos postu
	Komunalinių atliekų konteineris
	Inertinių atliekų konteineris
	Perdirbti ir pakartotinai naudoti tinkamų atliekų, antrinių žaliavų konteineris
	Pavojingų atliekų konteineris
	Netinkamų perdirbti atliekų konteineris
	Transporto eismas
	Apsauginiai esami medžiai
	Kertami medžiai
	Rūkymo vieta
	Laikinas statybvietyje apšvietimas (statomi nekasant grunto)
	Kranų ir statybos stacionarių mechanizmų galimos pastatymo vietos
	Krano veikimo zona R=45m
	Apsauginis stogelis virš esamų įėjimų/išėjimų
	Ratų plovimo postas
	Evakuacijos vieta
	Daiktų užkirtimo pavojingos zonos riba
	Statybinių produktų saugojimo/išskvimo aikštelė
	Grunto sandėliavimo vieta
	Informacinis stendas
	Priešgaisrinis stendas

- ① - Administraciniai ir buitiniai vagonėliai
- ② - Kinuojamas biotualetas
- ③ - Įvadinis elektros skydas
- ④ - Elektros skirstomasis skydas
- ⑤ - Elektros skydas su kirtikliu
- ⑥ - Priešgaisrinis skydas
- ⑦ - Komunalinių atliekų konteineris
- ⑧ - Inertinių atliekų konteineris
- ⑨ - Perdirbti ir pakartotinai naudoti tinkamų atliekų, antrinių žaliavų konteineris
- ⑩ - Pavojingų atliekų konteineris
- ⑪ - Netinkamų perdirbti atliekų konteineris
- ⑫ - Laikinosios sandėliavimo aikštelės
- ⑬ - Įvažiavimas į statybvietyje su apsaugos postu
- ⑭ - Laikina tvora su vartais, įrengiama nekasant grunto
- ⑮ - Ratų plovimo postas
- ⑯ - Informacinio stendo vieta
- ⑰ - Evakuacijos vieta (susirinkimo vieta avarijos ar gaisro atveju)
- ⑱ - Rūkymo vieta
- ⑲ - Pirmosios pagalbos vaistinė

- Statybų darbų eiliškumas:**
1. Geodezinio nužymėjimo pagrindo sudarymas.
  2. Laikino įvažiavimo prie statybos aikštelės įrengimas (jei reikia).
  3. Statybos aikštelės teritorijos aptvėrimas 2 m aukščio laikina tvora su vartais, kad statybos metu būtų užtikrintas objekto saugumas ir pašaliniai asmenų nepatekimas į statybos aikštelę.
  4. Laikinių buitinių patalpų įrengimas remontuojamo pastato viduje.
  5. Laikinos rūkyklos įrengimas.
  6. Laikinių klijojamųjų tualetų pastatymas netoli laikinių buitinių patalpų, vagonėlių.
  7. Prie laikino buitinio patalpų vagonėlio priešgaisrinio stendo pritvirtinimas.
  8. Laikino konteinerio statybos laikotarpiu šiukšlių surinkimui pastatymas.
  9. Laikino žemos įtampos kabelio ant medinių ožių virš žemės pravedimas nuo apskaitos mazgo ir laikinos žŪ pasijungimo dėžės pastatymas.

- Pavojingos zonos (vietos) statybos aikštelėje:**
1. Visa laikinai aptvėta statybos aikštelė dėl statybos darbų specifikos yra padidinto pavojingumo zona;
  2. Statybos aikštelėje (teritorijoje) ypatingai pavojingos zonos:
    - Laikini privažiavimo keliai;
    - Mechanizmų (kranų) darbo zonos;
    - Elektros linijos ir įrenginiai;
    - Vykdamas žemės darbus - veikiančios požeminiai elektros kabeliai ir dujotiekio vamzdynai;
    - Montuojant sunkias konstrukcijas, vamzdynus ir įrenginius - montavimo darbų zona;
    - Vykdamas ardymo ir demontavimo darbus - tų darbų zona.

- Pastabos:**
1. Statybinių buitinių patalpų įrengimas buitinių vagonėlių viduje;
  2. Vykdamas žemės kasimo darbus būtina iškviešti inž. tinklų esančių kasimo zonoje atstovą;
  3. **Atsiradus pavojingai zonai už statybvietyje aptvėrimo privalo dalyvauti reguliuotojas ir esant poreikiui pašalinis asmenis nukreipti saugiu taku.**
  4. Veiklos rekonstrukcijos metu pastate nenumatomos todėl pašaliniai asmenys į teritoriją neįleidžiami.

Prieš planuojamų darbų pradžią gauti kasimo ir aptvėrimo leidimą Alytaus savivaldybės nustatyta tvarka (<https://www.epasijaugus.lt/portal/citizen/service/43651/23260>). Esant poreikiui koreguoti statybos darbų organizavimo planą, laikinų eismo ribojimų schemą turi parengti darbų rangovas ir nustatyta tvarka suderinti su Alytaus rajono savivaldybe. Darbų vietų aptvėrimus vykdyti vadovaujantis Automobilių kelių darbo vietų aptvėrimo ir eismo reguliavimo taisyklėmis T DVAER.

0	2024-11	Statybos leidimui.		
Laida	Išleidimo data	Laidos statusas. Keitimo priežastis		
Kval. patv. dok. Nr.		Statinio projekto pavadinimas: Gamtybos paskirties pastato, Verslo g. 1 ir Verslo g. 3, Alytus, statybos projektas.		
KA37460	PV	M. Matuliuškis		
31513	PDV	M. Matuliuškis		
BA013778	Proj.	E. Šameliėnė		
		Dokumento pavadinimas		Laida
		Statybvietyje planas		0
		M1:500		
LT	Statytojas: Alytaus rajono savivaldybė Užsakovas: Alytaus rajono savivaldybės administracija	Dokumento žymuo: IN2401-01-TP-SO-01		Lapas Lapų 1 1